



## Des artistes en action



Adèle Mercier et Amy Marseille  
Crédit photo : Gracieuseté

Article en page 3



## Bonne fête des Pères!

**18 JUIN**

Une assemblée générale annuelle fortement intéressante	p. 2
Retour ateliers de dessin et de collage	p. 3
22 <sup>e</sup> Gala reconnaissance des bénévoles	p. 4
Évain H2O	p. 5
Capsule santé : le métier d'infirmier(-ère)	p. 6
Écoresponsable et propre	p. 7
Des nouvelles de votre bibliothèque de quartier	p. 8

Faites-nous parvenir vos articles jusqu'au  
**Mercredi 7 juin 2023**  
Vous pouvez les déposer au local du journal situé  
au sous-sol du centre communautaire :  
100, rue Yvette-Leblanc  
Rouyn-Noranda, Québec, J0Z 1Y0

Notre adresse courriel : [info@journal-ensemble.org](mailto:info@journal-ensemble.org)  
Notre site Web : [www.journal-ensemble.org](http://www.journal-ensemble.org)  
Suivez-nous! [facebook.com/journalensemble](https://www.facebook.com/journalensemble)

# Une assemblée générale annuelle fortement intéressante

■ Maryse Lessard

Jeudi le 20 avril dernier se déroulait, à la salle Optimiste, l'assemblée générale annuelle (AGA) de notre beau grand journal *Ensemble pour bâtir*, une réunion à laquelle j'avais le plaisir d'assister.

J'ai rencontré là une équipe super dynamique et prête à donner le maximum d'elle-même pour offrir à la population d'Évain des éditions des plus intéressantes et variées. L'actualité, les sports, la vie des organismes, la politique rurale, et même la santé, font partie des thèmes touchés par les bénévoles « journalistes ».

Éditer un journal chaque mois n'est pas une mince tâche. Je dirais même que ce sont de multiples tâches pour en arriver à un produit riche en informations. Nous avons donc, durant cette soirée, pris connaissance de toutes ces tâches et du fait que certains bénévoles portaient plusieurs chapeaux.

C'est à cette rencontre que nous avons appris qu'une bénévole siégeait au conseil d'administration depuis plus de 13 ans. Bravo à Mme Louiselle Luneau, qui a mérité une bonne main d'applaudissement pour tout ce beau travail. Elle laisse sa place, mais sera là pour assurer la transition. Merci madame Louiselle!

Un plan d'action assez impressionnant nous a été communiqué par la présidente, Mme Gabrielle Bruneau. Il fallait admettre que, pour réaliser toutes ces actions, le journal avait besoin de bénévoles. Le poste de Mme Luneau a été vite comblé. Un grand merci à Mme Jocelyne Mayrand pour cette nouvelle implication, un retour au journal pour elle.

Un poste est toujours vacant et, si vous voulez donner un « ti-coup de main », je suis certaine que vous attraperez la pique dans cette très belle équipe.

Bravo à ceux et celles qui ont reconduit leur mandat et merci aux nouvelles personnes qui ont bien voulu se joindre à l'équipe.



Conseil d'administration du Journal. De gauche à droite, Nathalie Boissonneault, Roxanne Jalbert, Jocelyne Mayrand et Gabrielle Bruneau  
Crédit photo : Gracieuseté

## Pensée

■ Jacques Archambault

La gratitude s'appuie sur ce que l'on possède, et non sur ce que l'on aimerait obtenir.

Visitez notre page Facebook

[f/journalensemble](https://www.facebook.com/journalensemble)

## Avis public

La population du quartier d'Évain est priée de prendre note que la prochaine séance régulière du conseil de quartier d'Évain se tiendra :

DATE : LE MARDI  
13 JUN 2023 À 20 HEURES  
LIEU : SALLE DES LOISIRS, CENTRE COMMUNAUTAIRE D'ÉVAIN



## Distribution d'arbres

■ Comité des loisirs d'Évain (CLÉ)

Une distribution d'arbres aura lieu le 10 juin entre 13 h et 16 h à la forêt nourricière située à côté du terrain de tennis du Centre communautaire d'Évain. Près de 800 arbres pourront être remis gratuitement à la population grâce au ministère des Forêts, de la Faune et des Parcs en collaboration avec l'Association forestière de l'Abitibi-Témiscamingue (AFAT).

C'est dans une formule premier arrivé, premier servi que chaque personne pourra repartir avec 4 arbres. Les gens sont invités à apporter leur contenant ou un sac afin de rapporter leurs arbres avec eux. Les variétés suivantes seront disponibles : épinette blanche, épinette noire, pin blanc, pin rouge, pin gris, mélèze laricin, érable rouge, érable à sucre et chêne à gros fruits.



## ENSEMBLE pour bâtir

Journal communautaire et organisme à but non lucratif publié mensuellement et distribué gratuitement sur le territoire du quartier Évain à 1 800 exemplaires, situé au :

100 rue Yvette-Leblanc  
Rouyn-Noranda Québec JOZ 1Y0  
info@journal-ensemble.org  
www.journal-ensemble.org  
[facebook.com/journalensemble](https://www.facebook.com/journalensemble)

L'équipe et ses collaborateurs assurent la rédaction et la correction de chaque édition. L'équipe du journal se donne le droit de corriger, de modifier ou de refuser un article qu'elle jugera offensant ou comportant des propos désobligeants.

**Conseil d'administration :**  
Gabrielle Bruneau, présidente  
Roxanne Jalbert, administratrice  
Nathalie Boissonneault, administratrice  
Jocelyne Mayrand

**Équipe de production et de rédaction :**  
Roxanne Jalbert, Gabrielle Bruneau, Nathalie Boissonneault, Jocelyne Mayrand.

**Équipe de collaboration :** Réjean Guoin, Comité des loisirs d'Évain, Jacques Archambault et Maryse Lessard.

**Équipe de correction :** Hélène Bilodeau, Brigitte Naud et René Mercure.

**Webmestre :** Louise Villeneuve.  
**Mise en page :** Et Hop Studio inc.

**Contribution suggérée :** 10 \$  
**Abonnement extérieur :** 25 \$

**Numéro d'enregistrement :** 600-15-000042-79  
**Dépôt légal :** Bibliothèque nationale du Québec

**Partenaires financiers :** Ministère de la Culture et des Communications et la Ville de Rouyn-Noranda.

Membre

AMECQ  
ASSOCIATION DES MÉDIAS ÉCRITS COMMUNAUTAIRES DU QUÉBEC

Image certifiée AMECQ

# Retour ateliers de dessin et de collage

■ Comité des loisirs d'Évain (CLÉ)

Les adeptes des différentes formes d'art ont pu assister à deux ateliers tout aussi intéressants l'un que l'autre.

C'est le 22 avril que s'est tenu l'atelier de dessin afin d'apprendre les techniques permettant de dessiner une personne en mouvement. Plus d'une vingtaine de participants de tous âges ont pu compléter plusieurs exercices guidés afin d'apprendre les étapes nécessaires permettant de représenter le mouvement sur papier.

C'est le 13 mai que s'est déroulé l'atelier de collage offert par Nicole Brûlé, Nicole St-Amant et Jocelyne O'Rourke. Ce médium souvent sous-estimé permet de créer des personnages, paysages et animaux tout à fait impressionnants. Les participants ont pu apprendre les techniques de base de l'art du collage en reproduisant l'image de leur choix. Il fût incroyable de constater que de simples retailles de revues puissent permettre la création de papillons, pommes, hiboux, clowns et divers paysages.



Crédits photos : Gracieuseté

## Dynamiseurs recherchés

■ Comité des loisirs d'Évain (CLÉ)

Savais-tu que le dynamisme d'un quartier est directement lié à l'implication des gens qui y habitent? Tu peux contribuer à rendre ton milieu encore meilleur. Deviens un dynamiseur du CLÉ! Les possibilités de t'impliquer sont infinies, mais en voici quelques-unes :

### St-Jean roulante

Viens assurer la sécurité et l'animation lors de l'évènement qui aura lieu le 22 juin de 18 h à 21 h. Tu pourras suivre la remorque du chansonnier et profiter du spectacle.

### Fête familiale d'Évain

La traditionnelle fête familiale d'Évain aura lieu le 27 août. Que ce soit pour aider à l'organisation de l'évènement ou être un bénévole pour le montage/démontage et la supervision des activités lors de la fête, ton aide sera grandement appréciée.

### Organisation d'activités et d'ateliers

Tu as des idées d'activités ou d'évènements et tu aimes participer à leur planification? Tu as un talent que tu pourrais partager lors d'ateliers? Le CLÉ est toujours à la recherche de gens désirant s'impliquer à diversifier l'offre d'activités ou d'ateliers.

### Liste pour aide ponctuelle

Donne ton nom afin d'être sur la liste de bénévoles à contacter lorsqu'il y a une demande ponctuelle et spécifique.

### Signifie ton intérêt

Tu veux dynamiser ton quartier? Il suffit de signifier ton intérêt en indiquant ce qui t'intéresse et les tâches pour lesquelles tu aimerais être contacté en remplissant le formulaire disponible sur la page Facebook du CLÉ ou par courriel au [comiteloisirsevain@gmail.com](mailto:comiteloisirsevain@gmail.com).

**DYNAMISEURS RECHERCHÉS**  
**ST-JEAN ROULANTE - 22 JUIN**  
**FÊTE FAMILIALE - 27 AOÛT**  
**ORGANISATION D'ACTIVITÉS**  
**LISTE POUR AIDE PONCTUELLE**

**Bières de microbrasserie**  
**Mets cuisinés sur place**

[chezgibb.com](http://chezgibb.com)  
[info@chezgibb.com](mailto:info@chezgibb.com)  
[facebook.com/chezgibb](https://www.facebook.com/chezgibb)

25, rue d'Évain  
Rouyn-Noranda (QC) J0Z 1Y0

**T. 819.768.2954**  
**F. 819.768.2490**

## Clinique d'amaigrissement

- Plan d'amaigrissement personnalisé
- Plan de maintien et suivi
- Solutions adaptés à vos besoins
- Produits réputés de qualité

**T 819 797-8727**

72, rue du Terminus O  
Rouyn-Noranda (Québec) J9X 2P5

# 22<sup>e</sup> Gala reconnaissance des bénévoles

■ Journal Ensemble pour bâtir

Le 28 avril dernier se tenait le 22<sup>e</sup> Gala reconnaissance des bénévoles de la Ville de Rouyn-Noranda. Pour l'occasion, les organismes étaient invités à nommer des bénévoles dans trois différentes catégories. Plusieurs organismes du quartier Évain ont profité de l'occasion afin de souligner l'apport inestimable de certains bénévoles.

## Bénévole de la relève

**Julie Gauthier** : élue bénévole depuis l'an 2022, elle s'implique dans plusieurs comités à tous les niveaux. Elle ne calcule pas son temps ni ses déplacements. Cette dernière est très disponible pour venir en aide à ses pairs.

**Lise Morin** : elle est la responsable de service lors des brunchs du Club de l'Âge d'Or.

**Gabrielle Bruneau** : en plus d'être impliquée dans plusieurs organismes et mouvements citoyens, Gabrielle a pris la présidence du journal Ensemble pour bâtir. Cette implication apporte un nouveau souffle au journal.

**Cloé Caron** : Cloé fait partie du groupe citoyen à l'origine du projet de la Forêt nourricière d'Évain, chapeauté par le Comité des loisirs d'Évain. C'est avec grande modestie qu'elle a offert son temps et son énergie dans ce projet social et environnemental, arrivant à donner du sien tout en conciliant un horaire professionnel chargé et de maman attentionnée.

## Bénévole pionnier

**Claudette Chassé** : élue bénévole depuis l'an 2023, c'est une personne très volontaire qui s'implique à fond dans les projets en cours. Elle ne calcule pas ses efforts ni son temps.

**Réjean Gouin** : bénévole depuis le début de cette bibliothèque (il y a une trentaine d'années). Il est le responsable de ce lieu. Ce dernier s'est également occupé du journal local. Toujours à l'affût de nouveaux projets, Réjean est un élément majeur pour le dynamisme de la bibliothèque.

**Bertrand Boucher** : depuis 25 ans, il est le président de cet organisme. Bertrand a su rassembler des partenaires essentiels à la protection et à la mise en valeur de ce parc, en plus des membres de l'association. Après ses 25 ans d'existence, pas moins d'un quart de million a été investi dans le parc municipal. L'association est toujours en collaboration avec le Service des parcs de la Ville de Rouyn-Noranda. Bertrand représente

les Amis du parc Victor au sein du conseil de quartier d'Évain.

**Carmen Duchesne** : c'est une grande bénévole qui est responsable de diverses activités. Elle prépare des gâteaux pour les collations lors de jeux.

**Marie-Claire Dickey** : la réputation de madame Dickey en tant que bénévole dévouée n'est plus à faire en raison de ses nombreuses années d'implication au sein de la collectivité, mais principalement pour le quartier d'Évain.

**Raymonde Poitras** : Raymonde est impliquée depuis de nombreuses années dans le journal communautaire d'Évain. Dotée d'une grande expérience du milieu communautaire, elle offre actuellement son temps dans le montage du journal, sa plume pour la rédaction d'articles et ses idées et réflexions en tant qu'administratrice. Elle est persévérante, patiente, à l'écoute, consciencieuse et inspirante.

## Bénévole rassembleur

**Jacinthe Falardeau** : responsable de la salle de tissage, discrètement, elle rassemble les membres pour travailler dans un projet commun. Elle motive les personnes à créer leur projet dans un temps requis. Elle est élue bénévole depuis l'an 2019 par ses pairs.

**Berthe Major** : elle fait partie du Club depuis de nombreuses années et elle prépare souvent des repas lors d'événements spéciaux.

**Réjean Gouin** : il est très impliqué dans la collectivité, notamment en tant que responsable de la Bibliothèque d'Évain. Il est toujours prêt à collaborer et à partager son expérience avec les personnes qui l'entourent.

**Roxanne Jalbert** : Roxanne s'implique partout à la fois. Elle est un

modèle d'implication et de dévouement. Administratrice et journaliste pour le journal communautaire d'Évain, présidente du Comité des loisirs d'Évain, répondante pour la Croix-Rouge, etc. C'est une personne inspirante qui donne envie aux autres de s'impliquer.

## Des chiffres et des lettres (et des traits d'union...)

■ Hélène Bilodeau



Lorsqu'on veut écrire des nombres en lettres, on peut se poser la question : est-ce qu'on met des traits d'union ? Doit-on écrire : deux cent trente et un ou deux-cent-trente-et-un ?

La règle ancienne disait : « Le trait d'union est requis lorsque le nombre et celui qui le précède sont tous les deux inférieurs à cent. » Et pas de trait d'union lorsqu'il

y avait un et.

Mais la nouvelle orthographe simplifie les choses et propose :

« Les nombres composés et les adjectifs ordinaux composés sont systématiquement reliés par des traits d'union, y compris ceux formés avec les noms million, milliard, trillion, etc. »

C'est simple, pas de doute : on peut mettre des traits d'union partout !

En deux-mille-vingt-trois, on peut écrire deux-millions-trois-cent-mille-six-cent-vingt-deux !

### Ce qui n'a (malheureusement) pas changé : l'accord de vingt et cent

Face aux changements de l'orthographe, certaines personnes ne sont pas d'accord, mais d'autres trouvent plutôt que la réforme ne va pas assez loin. Et c'est probablement le cas pour l'écriture des nombres vingt et cent qui ont des règles particulières pour marquer le pluriel.

Les nombres vingt et cent prennent un S lorsqu'ils terminent le nombre et qu'ils sont précédés d'un multiple.

- On a deux-centS dollars, mais deux-cent-dix dollars.
- On est âgé de quatre-vingtS ans et on aura quatre-vingt-un ans bientôt.

Par contre, vingt et cent ne prennent pas de S si le nombre a une valeur de rang ou d'ordre (au sens de vingtième ou centième).

- Si j'ai le numéro deux-cent, pas de S.
- Si je lis la page trois-cent de mon livre, pas de S.

Pour compliquer le tout, ajoutons que mille est invariable, donc ne prend jamais de S.

Alors que les millions, comme les milliards, s'accordent toujours et prennent un S quand il y en a plusieurs.

### Comment s'en sortir ?

On peut simplement écrire la plupart des nombres en chiffres. On évite les problèmes de S en écrivant 80 ans ou page 300 ou 2000 \$.

En général, il n'est recommandé d'écrire en lettres que « les nombres inférieurs à 10 ou ceux qui se trouvent en début de phrase » selon l'Office québécois de la langue française.

Pour en savoir plus : [vitrinelinguistique.oqlf.gouv.qc.ca/25135/la-typographie/nombres/principes-decriture-des-nombres-en-lettres](http://vitrinelinguistique.oqlf.gouv.qc.ca/25135/la-typographie/nombres/principes-decriture-des-nombres-en-lettres)

Et si vous êtes vraiment nostalgiques d'époques révolues, pourquoi ne pas adopter les chiffres romains ? Vous pourrez ainsi écrire les nombres en toutes lettres...

MDCLXVI

**Simply for you**  
Esthétique - Massothérapie

**Isabelle Nackers**  
Propriétaire

65, avenue Victor  
Quartier Évain, Rouyn-Noranda  
Tél. : 819-763-1531  
Sur rendez-vous  
Lundi au Jeudi : 9 h à 21 h  
Vendredi : 9 h à 17 h

**CHALET**  
BAIE SOLITAIRE

**Locations disponibles pour courtes ou longues durées**

Vue sur le lac et accès à plusieurs activités :

- Spa, pédalo, pêche, kayak, canoë et raquette.

**L'endroit idéal pour vous ressourcer!**

1134, chemin de la Baie-Solitaire  
Rouyn-Noranda (Québec) J0Z 3J0  
chaletsbaiesolitaire@outlook.com

**T 819 279-1540**

**G+ PLASTIQUES**

MINE • VENTILATION • PERFORMANCE

# Évain H<sub>2</sub>O (Première partie)

■ Jacques Archambault



Il ne s'agit pas ici de l'eau du robinet, mais plutôt celle que l'on rencontre dans les cours d'eau et dans les lacs de notre village. Nous arrivons à une ère où l'eau potable devient une denrée rare, vu l'inégalité de sa répartition sur la planète. Si la Terre se compose de 70 % d'eau, elle ne nous laisse malheureusement que 2,5 % d'eau douce et consommable. C'est peu pour pratiquement huit milliards d'individus. Beaucoup meurent de soif à cause de l'inaccessibilité à l'eau potable.

Ici, nous n'avons pas à nous battre pour la soif, car nous sommes choyés par dame nature. Dans cette première partie, voici un aperçu géographique de notre environnement aquatique ici même à Évain.

Allons-y tout d'abord à l'endroit de nos cours d'eau. Tout près du camping Aux Petits Trembles, au bout du rang du Lac-Flavrian, sous le pont, débute la rivière Mouilleuse qui serpente à travers bois d'ouest en est, puis au nord, pour terminer sa course dans le lac Duparquet. Viennent ensuite la rivière Pelletier et le ruisseau Corona qui, tous les deux, prennent leurs sources au nord de notre village et coulent en direction du sud. La rivière Pelletier descend du côté ouest traversant le rang du Lac-Flavrian et le rang Audet. C'est elle que l'on aperçoit au bout du chemin des Puits

(rue Bourassa). Le ruisseau Corona, lui, circule du côté est et passe non loin du parc Victor. Il rejoint la rivière Pelletier entre l'avenue Renaud et l'avenue Lafontaine. La rivière Pelletier longe en partie l'avenue Lafontaine, la traversant même, et zigzague en direction est, passant sous le pont non loin de l'intersection du rang des Cavaliers et du boulevard Témiscamingue. De l'autre côté, la rivière est rejointe par le ruisseau des Résidus du lac Pelletier pour terminer sa course dans la baie des Gardes-Feu du lac Beauchastel à Granada.

Aussi, des ruisseaux courent un peu partout sur notre territoire tels que les cours d'eau Marcotte, Gélineau, Bastien et Gauthier pour en nommer quelques-uns. Il y a aussi le ruisseau du Chasseur situé au nord-ouest d'Évain dont l'embouchure est au lac Lassus. Ce ruisseau rejoint le lac Laroche à Arntfield.

De magnifiques petits lacs habitent notre espace. Au sud-ouest du territoire, en bordure du rang des Cavaliers, on rencontre le lac Hélène où des maisons sont campées du côté est du lac. Derrière ce lac se cache une autre étendue d'eau, celle-ci discrète, le lac Adéline. Si l'on descend plus au sud, le lac Despériers que l'on retrouve au sommet des collines Kekeko s'avère un bassin mitoyen entre Évain et Beaudry. Dans le secteur nord d'Évain, on retrouve une multitude de petits lacs, dont les lacs Meritens, Audisier, Bourniol, Lassus, Campredon, Montbray

et Daudin. Plus haut, on atteint les lacs Rich, Remillac, Dortet et Sablonnière.

Mais il faut le reconnaître, c'est le lac Flavrian qui remporte la palme, non seulement pour son étendue, mais aussi pour son importance vis-à-vis notre communauté. C'est par le rang du Lac-Flavrian que l'on rejoint ses atouts. Tout d'abord, ses berges accueillent le Centre de plein air du Lac Flavrian dans un décor enchanteur, et ce, depuis 1980. Toujours à proximité du lac, le club Pacifique de la Route (depuis 1975) y tient son quartier général. En dernier lieu, au nord-ouest du lac, on atteint le camping familial Aux Petits Trembles, où une superbe plage sablonneuse vaut le détour.

En conclusion de cette première partie, le village d'Évain possède une

richesse naturelle inestimable : l'or bleu. Se retrouver à proximité d'un ruisseau, d'une rivière ou d'un lac, voilà qui est bénéfique et rassurant pour nous, humains. Et qui plus est, cela permet à la faune et la flore d'en profiter grandement.

« C'est quand le puits est sec que l'eau devient richesse ». (Proverbe français)

## Références

[carte.rouyn-noranda.ca/Html5Viewer/Index.html?viewer=EvaluationMunicipale&locale=fr-CA](http://carte.rouyn-noranda.ca/Html5Viewer/Index.html?viewer=EvaluationMunicipale&locale=fr-CA)

[www.nationalgeographic.fr/environnement/lor-bleu-la-bataille-de-leau](http://www.nationalgeographic.fr/environnement/lor-bleu-la-bataille-de-leau)

[www.environnement.gouv.qc.ca/eau/potable/index.htm](http://www.environnement.gouv.qc.ca/eau/potable/index.htm)



Bernache canadienne en bordure de la rivière Pelletier  
Crédits photo : Jacques Archambault



Centre plein air du lac Flavrian



Lac Montbray

## Finissants d'Évain

### ■ Journal Ensemble pour bâtir

Vous connaissez une personne qui a obtenu ou obtiendra prochainement son diplôme? Le journal Ensemble pour bâtir souhaite souligner leur accomplissement dans la prochaine parution. Vous êtes donc invités à soumettre les informations suivantes :

1. Prénom et nom
2. Photo du gradué
3. Diplôme obtenu et établissement scolaire
4. Prochaine étape pour le diplômé (Programme d'étude, milieu du travail, etc.)

Vous avez jusqu'au 5 juin pour envoyer les informations nécessaires à [info@journal-ensemble.org](mailto:info@journal-ensemble.org) ou pour déposer le tout directement dans la boîte du journal localisée au sous-sol du Centre communautaire d'Évain (100, rue Yvette-Leblanc, Rouyn-Noranda [Québec] J0Z 1Y0)



# Capsule santé : le métier d'infirmier(-ère)

■ Nathalie Boissonneault



Un patient se rend à l'hôpital et c'est un infirmier auxiliaire qui le soigne, le lendemain c'est une infirmière clinicienne. La semaine d'ensuite, il va en clinique et reçoit des soins d'un(e) infirmier(-ère) praticien(ne). Mais qu'elle est la différence entre chacun d'eux ? Voici la description des tâches, les études et le salaire qui vous permettront de comprendre un peu plus ce métier. Ce qui est bien important, c'est que chaque professionnel effectue son travail avec dévouement et passion. C'est une vocation!

## Infirmier(-ère) auxiliaire

- Donne des soins en collaboration avec les autres professionnels en soins
- Prend les signes vitaux
- Prépare et donne les médicaments
- Effectue divers traitements prescrits par les médecins
- Collabore aux soins d'hygiène et de confort
- Participe à l'enseignement aux patients et à leurs proches
- Surveille les changements d'état afin de le signaler pour donner les soins appropriés

Études : Diplôme d'études professionnelles

Salaire si embauché au public : de 24,21 \$ à 32,32 \$ de l'heure (peut varier si embauché au privé)

## Infirmier(-ère)

- Assume la responsabilité d'un ensemble de soins selon les besoins biopsychosociaux des patients
- Évalue l'état de santé des patients, détermine et assure la réalisation du plan de soins et traitements infirmiers
- Prodigue les soins et traitements dans le but de maintenir ou de rétablir la santé et de prévenir la maladie
- Planifie, dispense et évalue l'enseignement aux patients et à leurs proches
- Participe à la recherche visant la promotion de la santé et la prévention de la maladie

Étude : Diplôme d'études collégiales

Salaire si embauché au public : de 25,81 \$ à 41,39 \$ de l'heure (peut varier si embauché au privé)

## Infirmière clinicienne ou bachelière

- Assume la responsabilité d'un ensemble de soins infirmiers
- Évalue l'état de santé, détermine et assure la réalisation du plan de soins et de traitement infirmiers pour les patients avec des problèmes de santé complexes ou variés
- Prodigue les soins et traitements infirmiers et médicaux dans le but de maintenir ou de rétablir la santé et de prévenir la maladie

- Conçoit, applique et évalue les programmes de soins requérant des connaissances avancées
- Participe au développement ou adapte des outils cliniques et d'évaluation de la qualité des soins
- Coordonne le travail d'équipe et exerce un rôle consultatif auprès de ses collègues
- Identifie, pour les patients, les besoins et les interventions qui nécessitent une coordination de services
- Assure l'orientation du nouveau personnel et participe à la formation des stagiaires
- Supervise l'enseignement aux patients et à leurs proches.
- Prescrit dans certaines sphères de pratique (exemple pansements en soins de plaie)

Études : Baccalauréat en sciences infirmières

Salaire si embauché au public : 27,08 \$ à 47,98 \$ de l'heure

## Infirmier(-ère) praticien(ne)

- Prend en charge tous les aspects de la santé d'une personne
  - \* Santé physique et santé mentale
  - \* Collecte des renseignements et antécédents familiaux
  - \* Conseils pour mener une vie saine
  - \* Gestion des maladies chroniques
- Collabore avec le médecin traitant
- Contribue aux suivis des patients
- S'implique à la conception, à l'application et à l'évaluation des programmes qui se rapportent à leur travail
- Participe au développement et à l'implication des programmes d'enseignement aux patients et à leurs proches
- Participe à l'élaboration et l'évaluation des règles de soins et aux programmes de formation pour le personnel infirmier
- Réalise et collabore à la recherche en soins infirmiers et en clinique médicale

Les IPS peuvent exercer 5 activités supplémentaires habituellement réservées aux médecins :

- Prescription de médicaments et d'autres substances
- Prescription d'examen diagnostiques
- Prescription des traitements médicaux
- Utilisation de techniques diagnostiques ou traitement médicaux invasifs ou qui présentent des risques de blessure

Études : BAC en sciences infirmières + Maîtrise en sciences infirmières

Salaire si embauché au public : 30,39 \$ à 63,80 \$ de l'heure

## Référence :

[avenirensante.gouv.qc.ca/carrieres/](http://avenirensante.gouv.qc.ca/carrieres/)



## OPÉRATION ramasse ta COUR 8 h 30 à 12 h - 12 h 30 à 16 h 30

L'opération Ramasse ta cour est de retour pour permettre aux citoyens en milieu rural de se départir facilement de leurs matières résiduelles encombrantes ainsi que de leurs matériaux de construction, rénovation et démolition.

### ARNTFIELD

Dimanche 2 juillet  
Centre communautaire  
15, avenue Fugère

### ÉVAIN

Samedi 15 juillet  
Centre communautaire  
200, rue Yvette-Leblanc

### ATTENTION!

Les matières suivantes ne sont pas acceptées lors de cette collecte spéciale :

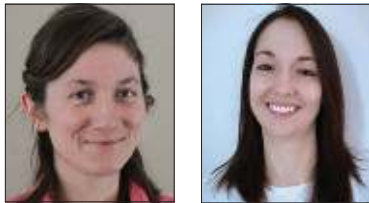
brique, ciment, fenêtre complète, carcasse et pièce de véhicule, batterie, huile, peinture, carcasse d'animaux, excrément, bonbonne et réservoir de gaz ainsi que tous autres résidus domestiques dangereux

INFORMATION | [rouyn-noranda.ca/ramasse-ta-cour](http://rouyn-noranda.ca/ramasse-ta-cour)  
819 797-7114



# Écoresponsable et propre

■ Gabrielle Bruneau et Roxanne Jalbert



C'est connu depuis longtemps que l'eau est une ressource limitée qu'il faut utiliser avec parcimonie. Selon un document de conseils pour économiser de l'eau publié par l'Université McGill, « 65 % de l'eau résidentielle est utilisée dans la salle de bain ».

## Privilégier une utilisation optimisée de la douche

Tous s'entendent pour dire qu'il est plus écologique de prendre une douche qu'un bain. Il ne faut toutefois pas oublier que, contrairement au bain, la quantité d'eau utilisée par la douche dépend de sa durée. Il faut donc garder en tête de prendre une douche la plus courte possible. Réduire au maximum le temps qu'on passe à l'extérieur de la douche à attendre que l'eau réchauffe est également à privilégier. De toute façon, il semblerait que l'eau froide agisse comme tonifiant naturel pour la peau. Pourquoi se passer des bienfaits de l'eau froide? Pendant la douche, arrêter l'eau pendant qu'on se savonne pour l'économie de plusieurs litres de ce précieux liquide

## Réduire la fréquence des lavages

Souvent plus simple à dire qu'à faire, réduire le nombre de douches par semaine peut avoir un impact significatif sur notre consommation d'eau. Comme les cheveux ont généralement tendance à avoir besoin d'être moins régulièrement lavés que le reste du corps, il est possible d'espacer les journées où on les nettoie. Moins de superficie à laver veut donc dire une durée plus courte de douche. Au fil du temps, le cuir chevelu s'habitue à être moins régulièrement lavé et l'espacement des lavages se fait plus facilement. En plus d'être bénéfique pour l'environnement, c'est également une recommandation que font beaucoup de coiffeuses.

## Shampooing sec – Une bonne option ?

En plus de sauver du temps lors des matins pressés, le shampooing sec permet d'éviter d'utiliser de l'eau pour se laver les cheveux. À première vue, cette option semble tout simplement parfaite. Comme bien des sujets en lien avec l'écoresponsabilité, répondre à la question à savoir si le shampooing sec est une bonne option en se basant sur l'information disponible n'est pas si simple. Il n'y a pas d'étude complète disponible et les informations sont souvent contradictoires.

Le choix du type de shampooing sec semble avoir un grand impact sur son avantage en comparaison à se laver les cheveux avec de l'eau. Tout d'abord, comme pour tous les autres produits de ce type, il faut éviter les shampooings secs qui sont en aérosols puisqu'ils peuvent avoir un impact négatif sur l'environnement. Deuxièmement, regarder attentivement les ingrédients que le shampooing contient est très important, notamment pour sa propre santé. Certains shampooings secs peuvent contenir des produits liés au cancer ou qui sont nocifs pour l'environnement. Il est également possible de faire soi-même son shampooing sec, et ce, à faible coût. Il y a d'ailleurs

plusieurs recettes disponibles sur internet.

Source :

[mcgill.ca/waterislife/fr/conseils](https://mcgill.ca/waterislife/fr/conseils)

**Les pompiers sont là pour nous. En cas d'urgence, appelez le 911.**



## Prix de l'AMECQ

■ Nathalie Boissonneault



Bravo au journal L'indice bohémien (journal communautaire de l'Abitibi-Témiscamingue) pour ses nombreux prix remportés lors du congrès de l'Association des médias écrits communautaires du Québec (AMECQ), le 29 avril dernier à Victoriaville.

1<sup>re</sup> place : Conception graphique - Tabloïd

1<sup>re</sup> place : Texte d'humeur de Lise Millette

1<sup>re</sup> place : Chronique de Philippe Marquis

2<sup>e</sup> place : Média écrit de l'année

3<sup>e</sup> place : Photographie de presse de Vicky Bergeron

## ÉCOUTEZ NOS BALADOS MINIERS PROPULSÉS PAR L'ÉQUIPE DU PROJET MINIER WASAMAC



Tél. : 1 833 510-0330

Texte : 833 510-0330



14 rue d'Évain à Rouyn-Noranda

Du lundi au jeudi entre 9 h et 17 h

ou sur rendez-vous



[relations.wasamac@agnicoeagle.com](mailto:relations.wasamac@agnicoeagle.com)



[wasamac.agnicoeagle.com](https://wasamac.agnicoeagle.com)



Agnico Eagle Wasamac



SPOTIFY



BALADO QUEBEC



AGNICO EAGLE

PROJET MINIER  
WASAMAC

# Des nouvelles de votre bibliothèque de quartier

■ Réjean Guoin



**Horaire d'ouverture pour 2023 :  
Mardis et jeudis de 16 h à 20 h**

Enfin l'été, le moment de faire mille choses pendant la belle saison. Peut-être voudriez-vous lire quelque chose de plus léger avec votre breuvage favori bien installé à l'ombre ?

Saviez-vous que votre bibliothèque vous propose plusieurs revues sur divers sujets ? En voici une liste.

**Revues pour les adultes :**

- Clin d'œil
- Protégez-Vous
- Solaris
- Québec Science
- Bel Âge
- Elle Québec
- Les idées de ma maison
- Châtelaine
- Naître et grandir
- Coup de pouce
- Québec Oiseaux
- Le Mésangeai
- Nature sauvage
- Sentier Chasse-Pêche

**Revues pour les jeunes et moins jeunes :**

- Cool!
- Les débrouillards
- Explotechno
- Les explorateurs
- Images Doc
- J'aime lire
- Popi

Voilà un choix varié à souhait, profitez-en!

Site web de la bibliothèque :

[www.reseaubiblioatnq.qc.ca/bibliotheque/evain](http://www.reseaubiblioatnq.qc.ca/bibliotheque/evain)

## ÉvAdos - Laser Tag extérieur

■ Comité des loisirs d'Évain (CLÉ)

Ce message s'adresse aux ados! Le CLÉ t'invite à une soirée de Laser Tag extérieur qui aura lieu le 7 juin, entre 17 h et 20 h 30, dans la cour de l'école de l'Étincelle. Des hotdogs et des breuvages seront servis à partir de 17 h. L'activité de Laser Tag extérieur débutera à 18 h 30. Invite ta gang à s'amuser!

ÉVADOS  
POUR LES ADOS  
AMÈNE TA GANG À LA  
SOIRÉE  
LASER TAG  
EXTÉRIEUR  
JUN 07 2023  
À L'EXTÉRIEUR DE  
L'ÉCOLE DE L'ÉTINCELLE  
MERCREDI  
17:00 @  
20:30  
DÉBUT DU  
LASER TAG  
À 18:30  
HOT DOGS, BREUVAGES  
SERVIS SUR PLACE!  
Comité des  
loisirs d'Évain  
CLE

## Saint-Jean Roulante

■ Comité des loisirs d'Évain (CLÉ)

Vu le succès de cet événement au cours des années précédentes, la Saint-Jean Roulante sera de retour le jeudi 22 juin de 18 h à 21 h.

Le CLÉ est heureux d'annoncer que, malgré sa montée en popularité et les nombreuses demandes qu'il reçoit, ce sera une fois de plus cette année le talentueux Guillaume Laroche qui sera à bord de la remorque.

Il circulera dans les rues d'Évain en interprétant les nombreux succès du répertoire québécois. Les gens auront également la possibilité de faire une demande spéciale et espérer que la remorque s'arrête directement chez eux afin que Guillaume puisse l'interpréter spécifiquement pour eux. Les gens habitant à l'extérieur de la zone couverte par la St-Jean Roulante sont invités à fournir l'adresse d'un parc ou tout autre lieu public dans le secteur.

Le formulaire pour effectuer une demande sera disponible sur la page Facebook du CLÉ ou par courriel à [comiteloisirsevain@gmail.com](mailto:comiteloisirsevain@gmail.com).

Le CLÉ est activement à la recherche de gens désirant aider à la sécurité et à l'animation lors de l'évènement. Rien de mieux pour être aux premières loges et entendre toutes les chansons! Si cela vous intéresse, veuillez contacter le CLÉ par Messenger ou à l'adresse courriel mentionnée précédemment.

C'est un rendez-vous!



Gestion  
DOIRON  
▶ Service de comptabilité  
▶ Tenue de livres  
▶ Impôt des particuliers  
70, rue du Terminus Ouest  
Rouyn-Noranda (Québec) J9X 2P5  
819 762-7150  
pdoiron@gestiondoiron.ca