



Un nouveau bâtiment a poussé au Centre Jardin Lac Pelletier



Suzie Ethier, propriétaire, devant cette nouvelle construction
Crédit photo : Gabrielle Bruneau

Article en page 3



BONNE FÊTE DES MÈRES!

14 MAI

Appel de candidatures – Membre du conseil de quartier d'Évain	p. 2
Un nouveau bâtiment a poussé au Centre Jardin Lac Pelletier	p. 3
La bibliothèque d'Évain se rapproche des membres de l'Âge d'Or	p. 4
Chronique écoresponsable	p. 5
Des nouvelles de vos écoles!	p. 6
Mai, mois de l'arbre et des forêts	p. 7
Des nouvelles de votre bibliothèque de quartier	p. 8

Faites-nous parvenir vos articles jusqu'au
Mercredi 10 mai 2023
Vous pouvez les déposer au local du journal situé
au sous-sol du centre communautaire :
100, rue Yvette-Leblanc
Rouyn-Noranda, Québec, J0Z 1Y0

Notre adresse courriel : info@journal-ensemble.org
Notre site Web : www.journal-ensemble.org
Suivez-nous! [facebook.com/journalensemble](https://www.facebook.com/journalensemble)

APPEL DE CANDIDATURES - 1 POSTE

MEMBRE DU CONSEIL DE QUARTIER D'ÉVAIN



MANDATS DU CONSEIL DE QUARTIER

Le conseil de quartiers est constitué de citoyens bénévoles, qui ont pour mandat de recommander au conseil municipal, toute action visant l'amélioration des services de proximité dans le quartier visé. Le conseil de quartier est présidé par le conseiller municipal représentant le quartier au conseil municipal.

Le conseil de quartier est un organisme consultatif qui se doit d'être représentatif de son milieu en y accueillant, dans la mesure du possible, des représentants des divers groupes actifs sur son territoire. Les conseils de quartier sont publics.

Il a comme principales fonctions de :

- s'assurer de la qualité des services de proximité offerts aux citoyens;
- vérifier l'accessibilité des services de proximité aux citoyens;
- recommander un soutien communautaire aux organismes locaux;
- s'assurer de l'accessibilité aux bâtiments et aux équipements municipaux;
- suggérer des projets favorisant la culture, les loisirs et l'utilisation des parcs;
- recommander les subventions à des organismes du quartier.

MEMBRES DU CONSEIL DE QUARTIER ET POSTE À COMBLER

- Mme Samuelle Ramsay-Houle, conseillère district Évain
- Bertrand Boucher, Les Amis du parc Victor
- Mme Marie-Claire Dickey, Club de l'Âge d'or Bon accueil d'Évain
- Réjean Gouin, Bibliothèque municipale d'Évain
- Mme Roxanne Jalbert, Comité des loisirs d'Évain
- Mme Jocelyne Mayrand, représentante des citoyens du quartier d'Évain
- 1 POSTE VACANT

PÉRIODICITÉ DES RENCONTRES

Minimum de 4 rencontres par année (la semaine, en soirée).

POUR POSTULER

Remplissez le formulaire en ligne en vous rendant au : bit.ly/cq-evain ou scannez le code QR.
Date limite pour postuler : 26 mai 2023

SCANNEZ LE CODE



INFORMATION | Samuelle Ramsay-Houle, conseillère municipale du district d'Évain
819 277-8666 | samuella-ramsay.houle@rouyn-noranda.ca



Bières de
microbrasserie

Mets cuisinés
sur place

chezgibb.com
info@chezgibb.com
facebook.com/chezgibb

T. 819.768.2954
F. 819.768.2490



25, rue d'Évain
Rouyn-Noranda (QC) J0Z 1Y0



- ▶ Service de comptabilité
- ▶ Tenue de livres
- ▶ Impôt des particuliers

70, rue du Terminus Ouest
Rouyn-Noranda (Québec) J9X 2P5

819 762-7150
pdoiron@gestiondoiron.ca

Retour sur la chasse aux cocos

■ Comité des loisirs d'Évain (CLÉ)

C'est sous un soleil radieux qu'une centaine d'enfants et leur famille ont pu participer à la traditionnelle chasse aux cocos. Les participants devaient trouver des cocos cachés à différents endroits dans le quartier. Chacun des participants est reparti avec une magnifique bombe de bain en forme de poussin, gracieuseté de Savonnerie Bon Bain.

Marilyn Nolet était également présente pour réaliser de magnifiques maquillages au plus grand plaisir des enfants.

Plusieurs d'entre eux ont également pu assouvir leur dent sucrée après avoir reçu un des nombreux chocolats qui étaient tirés au hasard parmi les participants. C'est Mahée Desgagnés qui a gagné le gigantesque lapin de chocolat. Espérons qu'elle a partagé un peu avec sa famille!

Les parents n'ont pas été oubliés pour autant. Un panier cadeau de Chez Gibb d'une valeur de 50 \$ contenant de la bière, des chips, du chocolat et d'autres douceurs a été tiré parmi les accompagnateurs. C'est Joanie Goupil qui fut l'heureuse gagnante.

Notons que c'est grâce à une dizaine de bénévoles ayant généreusement donné de leur temps que cette activité a pu avoir lieu.



Mahée Desgagnés
Crédit photo : Jessica Paradis-Naud



Crédit photo : Jacques Archambault



Crédit photo : Jacques Archambault

ENSEMBLE pour bâtir

Journal communautaire et organisme à but non lucratif publié mensuellement et distribué gratuitement sur le territoire du quartier Évain à 1 800 exemplaires, situé au :

100 rue Yvette-Leblanc
Rouyn-Noranda Québec JOZ 1Y0

info@journal-ensemble.org

www.journal-ensemble.org

facebook.com/journalensemble

L'équipe et ses collaborateurs assurent la rédaction et la correction de chaque édition. L'équipe du journal se donne le droit de corriger, de modifier ou de refuser un article qu'elle jugera offensant ou comportant des propos désobligeants.

Conseil d'administration :

Gabrielle Bruneau, présidente
Louiselle Luneau, secrétaire-trésorière
Roxanne Jalbert, administratrice
Raymonde Poitras, administratrice
Nathalie Boissonneault, administratrice

Équipe de production et de rédaction :
Louiselle Luneau, Roxanne Jalbert, Raymonde Poitras, Gabrielle Bruneau et Nathalie Boissonneault.

Équipe de collaboration : Réjean Gouin, Comité des loisirs d'Évain, Jacques Archambault, Marie-Christine Beaumier et Bertrand Boucher.

Équipe de correction : Hélène Bilodeau, Brigitte Naud et René Mercure.

Webmestre : Louise Villeneuve.

Mise en page : Et Hop Studio inc.

Contribution suggérée : 10 \$

Abonnement extérieur : 25 \$

Numéro d'enregistrement : 600-15-000042-79

Dépôt légal : Bibliothèque nationale du Québec

Partenaires financiers : Ministère de la Culture et des Communications et la Ville de Rouyn-Noranda.

Membre



Un nouveau bâtiment a poussé au Centre Jardin Lac Pelletier

■ Gabrielle Bruneau



Un grand chantier est en cours depuis l'automne dernier, au Centre Jardin Lac Pelletier. Un grand bâtiment en bois massif a été érigé pour offrir un

tout nouveau magasin, des espaces de vie et de travail pour le personnel et un entrepôt pour les surplus d'inventaire.

C'est le dernier projet d'envergure que Suzie Ethier, la propriétaire, a mené, après l'uniformisation et l'isolation des bouts de serres, l'implantation d'un système de gestion automatisée du chauffage, de la ventilation et de l'irrigation, la construction d'une 6^e serre, etc. L'électrification du chauffage sera le prochain!

Une grande amélioration

Ce nouveau bâtiment, c'est tout un changement pour l'équipe et bientôt, pour la clientèle. Auparavant, le site présentait deux constructions, un petit magasin à l'emplacement actuel de la nouvelle structure, et un local des employés et d'entreposage sans eau courante ni toilette! À l'automne, tout a été déconstruit pour faire place à l'imposante structure. Ce nouveau bâtiment est plus spacieux, offre tous les services nécessaires en plus d'un environnement visuel époustouflant grâce à la structure apparente en tenons et mortaises.

Ses débuts d'entrepreneure

C'est en 2016 que Suzie acquiert le Centre Jardin. Forte de son expérience de travailleuse autonome, d'agente de projets en milieu culturel et de sa passion pour le jardinage, elle ose réaliser son rêve d'entrepreneuriat. « Je suis allée de l'avant par instinct. Non pas parce que je n'aimais pas ce que je faisais auparavant, mais simplement parce que j'avais envie d'essayer autre chose. » explique-t-elle simplement.

Depuis, elle travaille à la gestion de cette entreprise qui vend des plantes aux arbres, en plus d'offrir l'autocueillette de légumes. Que ce soit pour réaliser la planification de la production à venir, passer des commandes, faire toutes sortes de suivis administratifs quant aux finances, aux ressources humaines, à la maintenance, à la production, Suzie travaille sans relâche. Son défi reste de passer plus de temps les mains dans la terre que sur un clavier, mais elle y travaille.

Alors, la curiosité vous pique? Vous irez jeter un coup d'oeil! Le Centre Jardin devrait ouvrir ses portes dès le début mai.



La structure en bois massif du nouveau bâtiment du Centre Jardin Lac Pelletier
Crédit photos : Gabrielle Bruneau

Retour sur l'AGA du CLÉ

■ Comité des loisirs d'Évain (CLÉ)

L'assemblée générale annuelle du Comité des loisirs d'Évain s'est tenue le 30 mars 2023. C'est dans un format 6 à 8 bières et chips que les gens étaient invités à venir socialiser et en apprendre plus sur cet organisme à but non lucratif qui a comme objectif de dynamiser le quartier d'Évain.

La soirée s'est déroulée dans une ambiance conviviale où les échanges ont mené à la proposition de plusieurs idées intéressantes et constructives. Le conseil d'administration a eu l'occasion de présenter les réalisations de l'année 2022, telles que plusieurs ateliers artistiques, une disco sur glace, des soirées de cinéma en plein air ainsi que le soutien à la mise sur place d'une forêt nourricière directement dans le quartier. Les événements proposés ont su intéresser les jeunes comme les moins jeunes.

Pour l'année 2023, le CLÉ souhaite continuer d'offrir un éventail varié d'activités à la population du quartier. Fier de sa dernière année, le Comité des loisirs d'Évain projette de poursuivre sur cette lancée. La création d'un comité jeunesse s'adressant aux 12 à 17 ans est prioritaire et des développements sont en cours. Le CLÉ souhaite donner aux adolescents du quartier un meilleur sentiment d'appartenance en les invitant à participer à des activités attrayantes pour leur âge.

Malgré la présence de plusieurs personnes à l'AGA, deux (2) postes n'ont pas été comblés. Le CLÉ invite donc toute personne souhaitant s'impliquer à se manifester par Messenger ou par courriel à comiteloisirsevain@gmail.com

Enfin, le CLÉ demeure très sensible aux besoins de la population et invite les résidents à lui faire connaître leurs idées et projets.



Crédit photo : Jacques Archambault

Guillaume Laroche : de la remorque au Petit Théâtre

■ Jacques Archambault



L'an dernier, lors des festivités de la Saint-Jean, le rouynorandien Guillaume Laroche circulait dans les rues d'Évain à bord d'une remorque tirée par un camion. Debout, accompagné de sa guitare et chansons québécoises sur les lèvres, il donnait à la Fête nationale une tournure enlevante dans le village.

Le 23 mars dernier, au Petit Théâtre du Vieux-Noranda, l'auteur-compositeur-interprète, guitariste et pianiste nous a fait vibrer sur les chansons de son premier album solo intitulé « Et si le feu s'éteint ? » et ce, à bord de son « vélo-volant ». Entouré de quatre musiciens chevronnés, nous avons vu la jeunesse bourrée d'énergie se raconter dans l'amour, l'amitié et la famille. Un spectacle à la hauteur de l'interprète et fortement apprécié par l'assistance. Son talent possède le don de raviver le feu par ses paroles et sa musique. On ne peut que lui souhaiter la meilleure des chances dans l'accomplissement de ses projets!



Fête des mères

■ Jacques Archambault



Cette année, c'est le 14 mai que l'on célèbre la fête des Mères. Alors à toutes les mamans, le journal Ensemble pour bâtir vous souhaite une journée remplie d'amour.

« Quand vous regardez dans les yeux de votre mère, vous savez que c'est l'amour le plus pur que vous puissiez trouver. » (Mitch Albom, écrivain)



Photo : Jacques Archambault

Clinique d'amaigrissement



- Plan d'amaigrissement personnalisé
- Plan de maintien et suivi
- Solutions adaptés à vos besoins
- Produits réputés de qualité

T 819 797-8727

72, rue du Terminus O
Rouyn-Noranda (Québec) J9X 2P5

La bibliothèque d'Évain se rapproche des membres de l'Âge d'Or

■ Bertrand Boucher

En collaboration avec le Réseau Biblio, la Ville de Rouyn-Noranda et la Bibliothèque municipale de Rouyn-Noranda, la Bibliothèque d'Évain a participé au projet-pilote de « bibliothèque mobile » visant à faciliter l'accès des personnes âgées à la lecture.

Concrètement, à cinq reprises d'octobre 2022 à mars 2023, les bénévoles de la Bibliothèque d'Évain ont été présents au local du Club de l'Âge d'Or, transportant des dizaines de livres dont certains écrits en gros caractères. Plusieurs membres de l'Âge d'Or, réunis à l'occasion pour une activité régulière, en ont profité pour s'abonner et emprunter des livres à leur goût.

L'expérience fut très appréciée. La bibliothèque mobile a permis l'adhésion d'une dizaine de nouveaux membres. Au total, le projet a permis plus de 65 interactions avec les membres de l'Âge d'Or, mobilisé plus de quarante-cinq heures de bénévolat ainsi que le prêt d'une vingtaine de volumes. De plus, cette activité a permis de faire connaître aux membres du Club les divers services offerts par la Bibliothèque d'Évain.

En raison de la facilité pour les membres du Club de l'Âge d'Or d'Évain de se rendre à la Bibliothèque, puisqu'elle est située dans le même bâtiment, avec ascenseur, et qu'elle est ouverte lors de leur activité du jeudi, les responsables de la Bibliothèque ont présenté une offre avantageuse aux membres du Club : tous les membres en règle du Club de l'Âge d'Or profiteront encore des avantages d'être dans ce groupe, soit six semaines de prêt, au lieu de trois, et pas d'amendes en cas de retard.

Nous rappelons que la Bibliothèque d'Évain est située au 101, rue Yvette-Leblanc. L'abonnement est gratuit et les heures d'ouverture sont les mardis et jeudis, de 16 h à 20 h.



Réjean Gouin et Carmelle Dion, deux inlassables bénévoles
Crédit photo : Jacques Archambault

Bienvenue les hirondelles!

■ Jacques Archambault

La silhouette de l'hirondelle bicolore, une espèce très répandue dans le village, se reconnaît facilement grâce à ses ailes arrondies et sa queue qui se termine en deux pointes. C'est vers la mi-mai que ces volatiles bleus et blancs commencent à survoler nos têtes à la recherche d'un endroit pour y faire leurs nids.

Vous projetez d'installer une cabane pour les accueillir? Assurez-vous que les prédateurs comme les chats n'y auront pas accès et que les hirondelles auront une bonne vue des alentours. L'ouverture circulaire doit avoir 3,8 cm soit 1½ pouce de diamètre et la propreté de l'intérieur est de mise. La façade de la cabane doit être orientée sud ou sud-est vu que la direction des vents est en majeure partie nord ou nord-ouest, évitant ainsi que la pluie n'y entre.

Lors du râtelage printanier, laissez un petit amas de brindilles dans la cour. L'été dernier lors du remisage et du nettoyage de ma cabane à hirondelles, le nid à l'intérieur était fabriqué d'aiguilles de pin rouge, un arbre situé au fond de ma cour.

Lorsqu'un couple aura élu domicile dans votre cabane, vous aurez la chance de les observer dans leurs allées et venues pour nourrir les oisillons. Bonne chance!



Photos : Jacques Archambault

Atelier de collage

■ Comité des loisirs d'Évain (CLÉ)

Votre trio artistique préféré est de retour afin de vous offrir un nouvel atelier! Cette fois-ci, vous pourrez vous initier aux techniques nécessaires à la création de collages. Vous apprendrez comment réaliser des œuvres magnifiques à l'aide de retailles de papier soigneusement agencées.

L'activité qui aura lieu le 13 mai de 9 h à 11 h 30 s'adresse aux gens de 8 ans et plus. Tout le matériel sera fourni par le CLÉ, mais vous êtes invités à apporter vos vieux magazines, retailles de journaux et papiers colorés.

Le lien pour s'inscrire sera disponible sur le groupe Facebook du Comité des loisirs ainsi que dans l'infolettre comiteloisirsevain@gmail.com.

Ce sera, une fois de plus, un rendez-vous artistique agréable pour tous les participants, peu importe leur niveau de connaissance de cette technique.



Atelier d'écriture journalistique

Dimanche 14 mai 9h à 12h
Bibliothèque d'Évain

*Vous aimez écrire?
Vous voulez en savoir plus sur
l'écriture journalistique?
Vous aimeriez publier un article
dans notre journal?
Osez!*



*Venez en apprendre et mettre en pratique les rudiments de
l'écriture journalistique communautaire avec Lucie
Mayrand, ex-journaliste pour Ensemble pour bâtir,
récipiendaire de la Bourse des Libraires 2010 et écrivaine.*



**Locations disponibles pour
courtes ou longues durées**

*Vue sur le lac et accès à plusieurs
activités :*

- Spa, pédalo, pêche, kayak,
canoë et raquette.

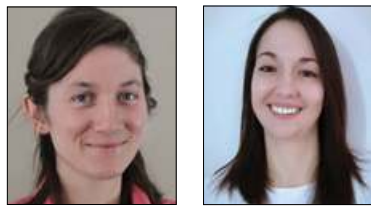
L'endroit idéal pour vous ressourcer!

1134, chemin de la Baie-Solitaire
Rouyn-Noranda (Québec) J0Z 3J0
chaletsbaiesolitaire@outlook.com

T 819 279-1540

Chronique écoresponsable : l'adaptation aux changements climatiques

■ Gabrielle Bruneau et Roxanne Jalbert



Si vous avez lu les deux dernières chroniques, vous connaissez mieux les changements climatiques et leurs conséquences sur nos sociétés. Vous comprenez également un peu mieux de quelle façon il est possible de lutter contre ce problème mondial, mais que jusqu'ici, les efforts de nos gouvernements n'ont pas été à la hauteur du défi. La lutte aux changements climatiques est primordiale, mais elle doit maintenant être accompagnée de stratégies d'adaptation. On le sait, nous vivons déjà certaines conséquences. Il faut donc apprendre à s'adapter aux changements qui seront inévitables.

Comment s'adapter ?

Il existe toutes sortes de façons de s'adapter aux changements climatiques pour ainsi réduire leurs impacts sur notre qualité de vie, mais également pour réduire les coûts. Car comme le dit l'adage : « Mieux vaut prévenir que guérir ! » Mais d'abord, à quoi pourrions-nous faire face, ici ?

- Pluies diluviennes et inondations détériorant nos routes, affectant des habitations, causant des rejets du système d'eaux usées contaminées dans nos plans d'eau;

- Sécheresses et canicules prolongées causant des coups de chaleur, des feux de forêt record, des pertes agricoles importantes;
- Tempêtes de neige, de grêle ou de pluie verglaçante affectant les bâtiments, les routes, notre réseau électrique ou même mettant la vie de certaines personnes en danger;
- Insectes ravageurs affectant la végétation ou encore des cultures et menaçant notre autonomie alimentaire.

Que puis-je faire ?

Malgré l'ampleur des problèmes auxquels nous ferons et faisons déjà face, il est possible d'agir en tant qu'individu. Voici quelques exemples afin de vous inspirer.

Pour réduire le volume d'eau géré par le système d'eaux usées, il est possible d'augmenter l'infiltration de l'eau dans le sol de votre terrain en ayant un maximum d'espace vert et un minimum d'espace imperméable et en canalisant vos gouttières vers votre terrain plutôt que vers la rue.

Pour atténuer l'impact des grandes chaleurs sur son chez-soi, il est possible de planter des arbres au sud de sa maison pour créer des points d'ombre l'été. En choisissant des feuillus, vous aurez un double effet bénéfique puisqu'une fois les feuilles tombées, à l'automne, le soleil pénétrera à nouveau par vos fenêtres et réchauffera votre maison durant la saison froide. Augmenter les espaces verts et réduire les matériaux qui captent la chaleur,

comme les pierres, le béton, l'asphalte sont également de bons moyens pour réduire la température de votre environnement.

Pour éviter de se voir couper de chauffage, voire d'eau courante lors d'une tempête qui viendrait interrompre votre alimentation électrique, il serait intéressant d'évaluer la possibilité d'un système de secours. Une génératrice à essence, un système utilisant l'énergie contenue dans les batteries de vos voitures ou encore, pour les personnes résidant en campagne, un foyer au bois, pourront maintenir une certaine autonomie, le temps de la coupure.

Pour minimiser les ravages de certains insectes, vous pouvez planter une grande variété de végétaux chez vous. Ceux-ci seront moins attirants et moins faciles à repérer pour ces insectes. De plus, en créant une plus grande biodiversité végétale, vous obtiendrez une plus

grande diversité de toutes les formes de vies, notamment de prédateurs potentiels.

Bien entendu, les gouvernements, qu'ils soient municipaux ou provinciaux, ont leur rôle à jouer dans cette adaptation. La gestion des eaux pluviales, des routes, du réseau électrique, de même que la végétalisation de nos villes, la prévention des feux de forêt ou encore l'élaboration de politiques agricoles plus durables sont de leur ressort. Néanmoins, en tant que citoyennes et citoyens écoresponsables, il est de notre responsabilité de faire pression afin que l'inertie actuelle soit vaincue et que nos gouvernements prennent au sérieux ces problèmes qui se feront plus fréquents.

Parce qu'adapter nos sociétés aux conséquences des changements climatiques, c'est aussi ça, être écoresponsables ensemble !



Photo : Pixabay

Avant que le soleil ne disparaisse à l'horizon, un clic dans le rang du Lac-Flavrian, le 2 avril dernier



Photo : Jacques Archambault

LES PRIX RÉGAL

Les prix qui récompensent les personnes derrière les initiatives culturelles de Rouyn-Noranda

DÉPOSEZ UNE CANDIDATURE DANS LA CATÉGORIE
CULTURE - RURALITÉ

détails et formulaire sur le rouyn-noranda.ca/prix-regal
Date limite : 15 août 2023



Des nouvelles de vos écoles!

■ Marie-Christine Beaumier



Festival des 1001 lectures

Comme chaque année, le Centre de services scolaire a proposé un festival mettant en lumière un genre littéraire. Cette année, le genre mis de l'avant est « Lire pour jouer ». Les élèves participants ont donc vécu des activités où la lecture permettait de jouer (lire des règlements de jeux de société, livres dont vous êtes le héros, rallye-lecture, etc.). Dans le cadre de ce festival, quelques classes ont eu la visite de deux auteurs. Pierre-Alexandre Bonin (Un parfum de fausses nouvelles) est venu en personne, tandis que Jocelyn Boisvert (Les héros de ma classe) a pu partager son expérience en virtuel.

Tag dans le noir

Les élèves de 5^e de la classe de Marie-Christine Beaumier ont eu le privilège de jouer à la tag dans le noir dans le gymnase de l'école. Cette activité toute simple a su ravir les élèves!

Journée cabane à sucre

Le 30 mars, dans les deux pavillons, on soulignait une journée thématique Cabane à sucre. Les élèves ont vécu différentes activités en lien avec ce thème. Certains chanceux ont même pu se sucrer le bec!



Journée cabane à sucre

Raquette

Les élèves du préscolaire ont pu s'initier à la raquette, grâce au Club de ski de fond d'Évain et surtout, grâce aux parents bénévoles qui rendent ces activités possibles.

GES

Les élèves de 5^e de la classe de Julie ont réalisé des affiches au sujet de l'environnement, visant à informer leurs lecteurs au sujet des émissions de gaz à effet de serre (GES) qui causent beaucoup de pollution. Il est important de réfléchir aux diverses solutions possibles pour protéger davantage notre belle planète. Ils invitent les élèves des autres classes à venir prendre connaissance de leurs messages saGES. Gageons qu'ils inspireront les autres classes à suivre le mouvement lors de la journée de la Terre en avril!



Les messages saGES

Les 100 jours

Les classes de préscolaire 5 ans ont vécu leur journée des 100! Ils devaient se déguiser en personnes âgées de 100 ans, et ont vécu toutes sortes d'activités qui les amenaient à exploiter le nombre 100. Une journée toujours très attendue des élèves!



Élèves après 100 jours de classe
Photos : Gracieuseté

**NOUS SOMMES
HEUREUX
DE FAIRE
MAINTENANT
PARTIE DE LA
GRANDE FAMILLE
AGNICO EAGLE!**

Nous nous assurerons de la continuité des travaux en cohérence avec ce que nous faisons au quotidien et les relations que nous avons bâties avec la communauté et nos parties prenantes.



Tél. : 1 833 510-0330
Texto : 833 510-0330



14 rue d'Évain à Rouyn-Noranda
Du lundi au jeudi entre 9 h et 17 h
ou sur rendez-vous



wasamac@yamana.com



wasamac.agnicoeagle.com



Agnico Eagle Wasamac



AGNICO EAGLE

PROJET MINIER
WASAMAC

Mai, mois de l'arbre et des forêts

■ Jacques Archambault



Vous est-il déjà arrivé de demeurer stationnaire dans la contemplation d'un arbre? Bien sûr! Pourquoi? Peut-être pour sa beauté, sa hauteur, son âge, la circonférence de son tronc, ses branches, ses cônes ou encore ses fleurs ou ses fruits.

L'Abitibi-Témiscamingue est habitée par plusieurs essences d'arbres, autant du côté des feuillus que celui des conifères. On dit de l'arbre qu'il est producteur d'oxygène et source de vie. Durant la photosynthèse, il emmagasine le CO₂ en ne gardant que le « C » (carbone) emprisonné dans les racines, le tronc et les branches, ce qui lui sert à créer la matière organique essentielle à sa croissance. L'oxygène quant à lui est rejeté dans l'atmosphère. Les feuillus ont une plus grande surface de captation de CO₂ que les conifères qui, eux, ne possèdent que de minces aiguilles. Par contre, ces derniers vivent plus longtemps à cause de leur résilience. Donc, feuillus et conifères forment une équipe parfaite, une équipe qui réduit les GES (gaz à effets de serre), en plus d'être les poumons de la Terre.

Le plus vieil arbre répertorié au Québec se trouve dans notre région, plus spécifiquement en Abitibi-Ouest sur une île du lac Duparquet. Âgé de 913 ans (peut-être mille), c'est un petit thuya d'environ 2 mètres de haut doté d'une robustesse inouïe. D'autres thuyas âgés de 500 ans et plus y ont été découverts.



Arbre fruitier, parc Chadbourne, Rouyn-Noranda
Crédit photos : Jacques Archambault

Quels sont les enjeux de santé et bien-être des femmes?

■ Louiselle Luneau



Le 7 avril 2023, dans le cadre de la Journée mondiale de la santé, le Regroupement de femmes de l'Abitibi-Témiscamingue a lancé un appel à toutes les femmes et les adolescentes de la région afin de leur permettre de connaître et de documenter les enjeux de santé qu'elles vivent en répondant à un sondage. Cette cueillette d'information est disponible en ligne sur leur site internet, sur leur page Facebook ou encore en version papier, et ce, jusqu'au 28 mai 2023. De plus, certains rencontres auront lieu en présence dans les territoires de la région.

Les informations recueillies dans le sondage permettront de

- connaître la situation et comprendre les besoins concernant la santé et le bien-être des femmes de la région;
- dresser un portrait des besoins en matière de santé et bien-être;
- favoriser la mise en place d'actions répondant aux besoins identifiés.

Le Regroupement de femmes de l'Abitibi-Témiscamingue (RFAT) est responsable de l'application de la mesure 5 du plan d'action 2020-2024 en santé et bien-être des femmes mis en œuvre par le Ministère de la Santé et des Services sociaux du Québec. Cette mesure consiste à promouvoir la concertation de différents partenaires et à financer des projets régionaux de collaboration ayant un impact sur la santé et le bien-être des femmes. Ce projet est réalisé dans le cadre d'une démarche concertée avec différents organismes communautaires et le Centre intégré de santé et de services sociaux.

Les liens vers les sondages :

Sondage pour les adolescentes : forms.gle/e5A7aHxHzCFvj8qn7

Sondage pour les femmes adultes : forms.gle/eCLPW84PX3PYWxhz5

Pour de plus amples renseignements, n'hésitez pas à contacter la chargée de projet, Mme Chantal Lalonde au 819-764-9171 (224).

Il est également possible de la contacter par courriel : sbef.rfat@gmail.com

En conclusion, soyons nombreuses à répondre à ce sondage afin de faire en sorte de bien identifier les enjeux de santé et bien-être des femmes et être en mesure de mettre en place différentes actions pour répondre aux besoins.

Au moment d'écrire ces lignes, les activités reliées au mois de l'arbre et des forêts n'ont pas encore été divulguées pour l'année 2023, mais chaque année au cours du mois de mai, l'Association forestière de l'Abitibi-Témiscamingue et le Ministère des Ressources naturelles et des Forêts se joignent pour la distribution de différentes espèces d'arbres.

En terminant, l'arbre se veut aussi un refuge important pour les oiseaux. Bon mois de l'arbre et des forêts!

Si vous prévoyez planter un arbre, assurez-vous de connaître sa dimension une fois à maturité car, trop près de la maison ou encore à proximité d'un autre arbre, cela pourrait devenir un inconvénient. Il est suggéré un espace entre trois et cinq mètres (dix et quinze pieds) entre deux arbres.



Pin gris à proximité du chemin des Puits (rue Bourassa), Évain

Écrire en français : des « chevaux » et des licornes

■ Hélène Bilodeau



Qu'y a-t-il de commun entre « chevaux » et licornes? Les deux n'existent que dans la l egende!

En effet, lorsqu'on parle de la « R eform e du fran ais », des gens s'indignent et ajoutent avec d erision : « Ouais, comme accepter des chevaux. »

Pourtant, c'est tout   fait FAUX!

Dans les recommandations de rectifications orthographiques propos es par l'Acad mie fran aise, il n'y a pas de « chevaux ». Ce mot semble n'avoir jamais  t  approuv  par aucune autorit  linguistique, on ne le retrouve pas dans nos dictionnaires.

Oubliez « chevaux », seul le pluriel CHEVAUX est accept , comme pour les animaux!

Source : antidote.info/fr/blogue/enquetes/la-legende-des-chevals



REGROUPEMENT
DE FEMMES
DE L'ABITIBI-T MISCAMINGUE



SANT  DES FEMMES en Abitibi-T miscamingue



NOUS AVONS BESOIN DE VOUS POUR
CONNA TRE ET DOCUMENTER LES ENJEUX
DE SANT  DES FEMMES DE NOTRE R GION.

Vous avez jusqu'au
28 mai 2023 pour
remplir les sondages

Vous pourriez
gagner l'un des
10 bons d'achats
de 50\$



Sondage Femmes

Sondage adolescentes



Pour remplir le sondage en ligne:
svp scannez les codes QR.

Pour remplir le sondage en version papier ou
pour plus d'informations: sbef.rfat@gmail.com
ou 819-764-9171 #224



Des nouvelles de votre bibliothèque de quartier

■ Réjean Guoin



Horaires d'ouverture pour 2023 : Mardis et jeudis de 16 h à 20 h

C'est le temps des semailles, le soleil est de retour avec plus de vigueur et les bénévoles de votre bibliothèque sont toujours à chercher les nouveautés pour remplir vos besoins de lecture.

Romans adultes :

- **C'est la faute au destin** de Claudia Boisvert
- **Marieuse à temps partiel** de Marie-Eve Hudon
- **Le silence et la colère** de Pierre Lemaitre
- **Les femmes du bout du monde** de Mélissa Da Costa
- **Ceci n'est pas un fait divers** de Philippe Besson
- **Du fond des âges** de René Manzor
- **J'étais un héros** de Sophie Bienvenu
- **La Shéhérazade des pauvres** de Michel Tremblay
- **L'appel du mal** de Lisa Unger
- **Les crimes de nos pères** d'Asa Larsson
- **Les Lyndon T.01 Je t'offrirai la lune** de Julia Quinn
- **Les Lyndon T.02 Je t'offrirai le soleil** de Julia Quinn
- **Pandore** de Susan Stokes-Chapman
- **Vivre vite** de Brigitte Giraud
- **L'ancre du diable** de Lincoln Child et Douglas Preston

Documentaires et biographies :

- **Elle investit** de Karman Kong
- **Le suppléant** du Prince Harry
- **Steven avant Spielberg** de Gilles Penso
- **Corps, amour, sexualité : les 120 questions que vos enfants vont vous poser** de Charline Vermont
- **100 % nature : Confidences** de Marthe Laverdière
- **La méthode RESET : 28 jours pour changer votre vie** de Jimmy Sévigny

Dans le support à nouveautés, prenez le temps de regarder nos suggestions de lecture! Vous y trouverez ce mois-ci : jardin et retour des oiseaux. Site web de la bibliothèque :

www.reseaubiblioatnq.qc.ca/bibliotheque/evain

Capsule santé : Les allergies saisonnières

■ Nathalie Boissonneault



Le beau temps arrive ainsi que les bourgeons d'arbres, le pollen et les insectes. La poussière qui se cachait sous la neige refait surface.

Les fermiers reprennent de l'action dans leurs champs. Pour la plupart des gens, le retour de l'été est tout simplement merveilleux. Cependant, pour d'autres qui souffrent d'allergies, c'est un peu moins plaisant.

Voici les principaux symptômes :

- Congestion et écoulement nasal
- Démangeaisons, rougeur et larmoiement des yeux
- Écoulement purulent des yeux et signes de conjonctivite
- Œdème des paupières
- Éternuements
- Démangeaisons du nez, de la gorge et des oreilles

Les personnes asthmatiques peuvent avoir une dégradation de leur état.

Si les symptômes persistent et nuisent à votre qualité de vie, ou s'ils ne sont pas soulagés par la médication, vous devez consulter un médecin.

Il existe plusieurs médicaments en vente libre pour contrer les allergies. Prenez le temps de vous informer auprès de votre pharmacien(ne) pour éviter les interactions avec d'autres médicaments.

Voici quelques conseils pour vous aider à réduire les symptômes reliés aux allergies :

- Évitez les sorties extérieures si le niveau de pollen est élevé (le matin, lorsqu'il fait très chaud et lors des journées venteuses)
- Gardez les fenêtres fermées
- Portez des lunettes de soleil lors de vos sorties
- Changez et lavez vos vêtements lorsque vous êtes en contact avec l'allergène
- Ne faites pas sécher vos vêtements à l'extérieur
- Évitez de tondre la pelouse ou de ramasser des feuilles mortes, demander à une autre personne de le faire.

Référence :

quebec.ca/sante/problemes-de-sante/az/rhinite-saisonniere-rhume-des-foins

Avis public

La population du quartier d'Évain est priée de prendre note que la prochaine séance régulière du conseil de quartier d'Évain se tiendra :

**DATE : LE MARDI
16 MAI 2023 À 20 HEURES
LIEU : SALLE DES LOISIRS, CENTRE
COMMUNAUTAIRE D'ÉVAIN**

La pollinisation : un élément essentiel à notre survie

■ Jacques Archambault



En retardant la première tonte de notre gazon, où souvent poussent fleurs de trèfle et pissenlits, c'est donner une chance aux pollinisateurs de faire leur travail. Nous, les humains, en tirons grandement parti, car 70% des principales cultures produites à l'échelle mondiale doivent bénéficier de l'activité des insectes pollinisateurs.

Nos deux grands champions dans ce domaine sont irréfutablement l'abeille et le bourdon, et suivent pour en nommer quelques-uns la guêpe, la fourmi, le papillon, la mouche, le colibri, le sphinx colibri, les coléoptères (coccinelle, hanneton, scarabées).

Un autre facteur important pour la pollinisation, c'est de planter des fleurs! Voilà une bonne façon de contrecarrer l'extinction de certains insectes pollinisateurs. Parmi les fleurs préférées de nos pollinisateurs, on retrouve l'achillée, l'aster, l'asclépiade, la mauve, la bourrache, la capucine, la verge d'or, le tournesol, la monarde, le souci, la clématite de Virginie, le cosmos, etc. Parmi les arbres qui fournissent une importante source de nectar, le tilleul, le saule, le pommier, le prunier et le cerisier joignent les premiers rangs.

Si chacun y met du sien, nous en sortirons tous gagnants!

Bonne floraison!



Crédit photos : Jacques Archambault

Simply
pour vous
Esthétique - Massothérapie



Isabelle Nackers
Propriétaire

65, avenue Victor
Quartier Évain, Rouyn-Noranda
Tél. : 819-763-1531
Sur rendez-vous
Lundi au Jeudi : 9 h à 21 h
Vendredi : 9 h à 17 h

D-NEIGE

Résidentiel / Commercial

Déneigement offert
avec gratte et souffleur.

Les places sont limitées!
Soumission gratuite

819 279-7161
D-Neige@outlook.com

Réservez votre prochain service de déneigement

Même si le beau temps arrive à grands pas, il est impératif de réserver votre service de déneigement pour la saison 2023-2024.

Réservez avant le 31 mai 2023. Je serai donc en mesure de confirmer votre place et vous transmettre votre contrat pour la prochaine saison hivernale. **Seulement 80 places supplémentaires seront disponibles pour la prochaine saison.**

Ne tardez pas. Appelez-moi au 819-279-7161.