



Un été animé par le Comité des loisirs d'Évain (CLÉ)



Photo : Gracieuseté

Articles en page 3



**BONNE RENTRÉE
SCOLAIRE**

À TOUTES ET À TOUS!

Un mot de la nouvelle présidente	p. 2
Un été animé par le Comité des Loisirs d'Évain	p. 3
Le 3 octobre prochain, on doit aller voter	p. 4
Que se passe-t-il avec votre forêt nourricière	p. 5
Projet minier Wasamac – nouvelles et avancements	p. 6
Nouvelle saison des fermières	p. 7
Des nouvelles de votre bibliothèque de quartier	p. 8

Faites-nous parvenir vos articles jusqu'au
Mercredi 14 septembre 2022

Vous pouvez les déposer au local du journal situé
au sous-sol du centre communautaire :
200, rue Yvette-Leblanc
Rouyn-Noranda, Québec, J0Z 1Y0

Notre adresse courriel : info@journal-ensemble.org
Notre site Web : www.journal-ensemble.org
Suivez-nous! [facebook.com/journalensemble](https://www.facebook.com/journalensemble)
819-797-7110 poste 2208

Un mot de la nouvelle présidente

■ Gabrielle Bruneau



En mai dernier, j'acceptais le poste de présidente de notre journal communautaire. J'acceptais d'en prendre un peu plus sur mes épaules pour la pérennité de cet outil communautaire.

Car oui, selon moi, *Ensemble pour bâtir* est un outil de partage, de rassemblement, à l'instar du parvis d'église, où l'on échangeait les nouvelles, on en apprenait sur le voisinage et qui permettait à la communauté de se solidariser.

Bien sûr, pour assurer son existence encore longtemps, le journal a besoin d'implications. Déjà, plusieurs personnes s'impliquent, de près ou de loin, afin de réaliser toutes les tâches inhérentes à la production d'un journal mensuel. Mais comme partout ailleurs, de nouvelles personnes doivent s'impliquer pour relayer les anciennes et donner un nouveau souffle, une nouvelle vigueur et peut-être un air de changement à l'organisation.

C'est donc un appel à toutes et tous, que je lance ici. Le journal a besoin de votre talent et d'un peu de votre temps pour poursuivre ses activités. Ce qu'il y a de merveilleux, c'est qu'il y a une panoplie de façons de s'impliquer.

Rédaction d'articles

C'est bien entendu la première idée qui vient à l'esprit. Qu'elles soient ponctuelles ou plus régulières, les nouvelles plumes sont toujours les bienvenues, car elles permettent de varier le style, mais également les sujets, les angles d'approches. Allez, osez l'essayer et partagez votre article!

Correction et révision

Chacun des articles est révisé et corrigé par une équipe chevronnée qui s'assure de retirer toutes les fautes. Vous avez de la facilité en français? Joignez-vous à cette équipe pour assurer la qualité du journal.

Informatique et communication

Que ce soit pour assurer la veille et le suivi des courriels ou encore la mise à jour du site web et de la page Facebook, tout est toujours plus facile lorsque nous nous partageons les responsabilités. Si vous avez de la facilité avec un ou plusieurs de ces outils informatiques, n'hésitez pas et impliquez-vous sans même avoir à vous déplacer!

Veille citoyenne

Le métier de journaliste en est un à temps plein, alors que nos bénévoles le sont généralement à temps partiel. Ainsi, c'est votre rôle à toutes et tous de nous inviter à vos événements, nous faire part de vos nouvelles, d'événements marquants ou de sujets qui vous intéressent.

Pour donner votre nom, partager un article ou un événement, joignez-nous à info@journal-ensemble.org

Simply for you
Esthétique - Massothérapie

Isabelle Nackers
Propriétaire

65, avenue Victor
Quartier Évain, Rouyn-Noranda
Tél. : 819-763-1531

Sur rendez-vous
Lundi au Jeudi : 9 h à 21 h
Vendredi : 9 h à 17 h

Bonne année scolaire!

L'équipe du journal souhaite à tout le personnel des écoles primaires de notre quartier et à tous les enfants une année scolaire remplie de beaux défis et de succès.

Visitez notre page Facebook

[facebook.com/journalensemble](https://www.facebook.com/journalensemble)

Des nouvelles du Club de l'Âge d'Or Bon Accueil d'Évain

■ Marie-Claire Dickey, secrétaire

Après deux ans de restrictions, nous redémarrons enfin nos activités.

- Le 28 août, en collaboration avec le CLÉ d'Évain, nous aurons la journée hot dog et blé d'Inde, de midi à 16 h.
- Le 4 septembre sera notre premier brunch au coût de 10 \$ par personne. On souhaite vous voir en grand nombre.
- Le lundi 12 septembre débutera le baseball poche à 13 h.
- Le mardi 13 septembre, jeux de cartes (500) à 13 h.
- Le mercredi 14 septembre à 13 h 30, le conditionnement physique.
- Le jeudi 15 septembre à 13 h, les sacs de sable.
- Les lundis et mardis soir, le pool pour hommes.
- Les mardis après-midi, le pool pour dames.

Nous espérons recruter des nouveaux membres pour nos activités. Nous avons aussi besoin de bénévoles pour nos brunchs. Vous pouvez donner votre nom à Raymond Gagnon, tél.: 819-763-8963, ou à Marie-Claire Dickey, tél.: 818-768-3008.

Je vous assure que c'est beaucoup de plaisirs de venir participer à nos diverses activités.

Voici aussi notre nouveau conseil d'administration :

Raymond Gagnon, président
Ginette Jolette, trésorière
Marie-Claire Dickey, secrétaire
Carmen Duchesne, directrice
Berthe Major, directrice
Lise Morin, directrice
René Mercure, directeur.

D - N E I G E

Déneiger est une corvée ?

Vous désirez un service professionnel, rapide et courtois ?

- Résidentiel ou commercial
- Pré-déneigement et nettoyage complet de votre aire de stationnement
- Bornes installées pour délimiter votre espace de stationnement
- Service personnalisé selon vos besoins

D-NEIGE

est la solution à votre hiver !

Contactez Christian Moran

(819) 279-7161

d-neige@outlook.com

Une équipe dynamique vous attend !

ENSEMBLE pour bâtir

Journal communautaire et organisme à but non lucratif publié mensuellement et distribué gratuitement sur le territoire du quartier Évain à 1 800 exemplaires, situé au :

200 rue Yvette-Leblanc
Rouyn-Noranda Québec JOZ 1Y0

819-797-7110 poste 2208

info@journal-ensemble.org

www.journal-ensemble.org

[facebook.com/journalensemble](https://www.facebook.com/journalensemble)

L'équipe et ses collaborateurs assurent la rédaction et la correction de chaque édition. L'équipe du journal se donne le droit de corriger, de modifier ou de refuser un article qu'elle jugera offensant ou comportant des propos désobligeants.

Conseil d'administration :

Gabrielle Bruneau, présidente
Louise Luneau, secrétaire-trésorière
Roxanne Jalbert, administratrice
Raymonde Poitras, administratrice
Nathalie Boissonneault, administratrice

Équipe de production et de rédaction :

Louise Luneau, Roxanne Jalbert, Raymonde Poitras, Gabrielle Bruneau et Nathalie Boissonneault.

Équipe de collaboration : Réjean Guin, Comité des loisirs d'Évain, Jacinthe Larocque, Marie-Claire Dickey, Jacques Archambault, Diane Gaudet Bergeron et Claudette Chassé.

Équipe de correction : Hélène Bilodeau et René Mercure.

Webmestre : Louise Villeneuve.

Mise en page : Et Hop Studio inc.

Contribution suggérée : 10 \$

Abonnement extérieur : 25 \$

Numéro d'enregistrement : 600-15-000042-79

Dépôt légal : Bibliothèque nationale du Québec

Partenaires financiers : Ministère de la Culture et des Communications et la Ville de Rouyn-Noranda.

Membre

AMECQ
ASSOCIATION DES MÉDIAS ÉCRITS
COMMUNAUTAIRES DU QUÉBEC

Crédit
certifié
AMECQ

Un été animé par le Comité des loisirs d'Évain

Une fête nationale en chanson

■ Comité des loisirs d'Évain (CLÉ)

C'est au son de la guitare et de la voix de Guillaume Laroche que les résidents d'Évain ont pu fêter la Saint-Jean. La remorque a circulé dans les rues d'Évain afin d'interpréter les demandes spéciales de plusieurs citoyens. Les gens ont pu danser, chanter et marcher au son des classiques de Gerry Boulet, Vincent Vallières, Bob Bissonnette et plusieurs autres. Comme le soleil et la chaleur étaient au rendez-vous, ce fut une soirée très agréable.



Photo : Gracieuseté

Cinéma en pleine nature

■ Comité des loisirs d'Évain (CLÉ)

Cet été, les gens d'Évain ont pu profiter de deux soirées cinéma en pleine nature dans des endroits inhabituels tels que le parc du lac Hélène ainsi que la forêt à l'avant du parc Victor. C'est entourés d'arbres qu'ils ont pu écouter, une fois le soleil couché, le succès québécois « Bon cop, Bad cop » ainsi que le dernier « Spiderman ».



Photo : Gracieuseté

Un automne haut en couleur

■ Comité des loisirs d'Évain (CLÉ)

Le CLÉ vous prépare un calendrier bien rempli pour cet automne. Plusieurs activités sont prévues comme des ateliers de dessin, peinture, décoration de gâteaux et transfert de photos pour n'en nommer que quelques-unes. Nous vous invitons à vous joindre au groupe Facebook *Comité des loisirs d'Évain (CLÉ)* afin de ne rien manquer.

Le comité des loisirs lance également le début de son tirage annuel. Chaque participation à une activité du CLÉ donne une chance de gagner un prix du SUPER TIRAGE ANNUEL qui aura lieu en août de l'année prochaine.

S'il y a une activité à laquelle vous aimeriez participer ou que vous aimeriez vous-même animer, n'hésitez pas à nous contacter par Messenger ou par courriel à comiteloisirsevain@gmail.com. Les suggestions sont les bienvenues.

COMITÉ DES LOISIRS D'ÉVAIN (CLÉ)

SUPER TIRAGE ANNUEL

>> PARTICIPER À NOS ACTIVITÉS = CHANCE DE GAGNER <<<

ICIPATION PARTICIPATION PARTICIPATION PARTICIPATION PARTICIPATION

SUIVEZ-NOUS SUR NOTRE GROUPE FACEBOOK: COMITÉ DES LOISIRS D'ÉVAIN (CLÉ)

FRANCIS GAUTHIER inc.

RBQ : 8329-2037-10

terrassment

819 768-2690

255, ave. Lafontaine, Rouyn-Noranda, Québec, J0Z 1Y2

G+ PLASTIQUES

MINE • VENTILATION • PERFORMANCE

Le 3 octobre prochain, on doit aller voter

■ Louise Luneau



Les élections provinciales ont été déclenchées officiellement depuis le 28 août. Depuis des semaines, les différents partis politiques ont commencé à nous faire part de leurs promesses électorales sur quelques sujets d'actualité tels que l'environnement, le fardeau fiscal des contribuables, les garderies, le manque de logements sociaux, la pénurie de main-d'œuvre et le développement économique des régions.

Je vous présente donc les candidats et la candidate qui se présentent dans notre comté Rouyn-Noranda-Témiscamingue en prévision de l'élection du 3 octobre prochain.



COALITION AVENIR QUÉBEC

Sous le slogan « *Continuons* », Daniel Bernard a annoncé en conférence de presse le lundi 22 août qu'il se porte candidat pour la CAQ en vue des élections provinciales du 3 octobre.

Conseiller municipal à Rouyn-Noranda depuis novembre 2021, il effectue un retour en politique provinciale après 10 ans d'absence. Ingénieur-géologue de profession, il a fait partie du gouvernement libéral de Jean Charest durant huit ans, soit en 2003-2007 puis en 2008-2012, avant de se retirer de la vie politique provinciale.

Selon ses propos lors de la conférence de presse : « Ma décision de revenir en politique, je l'ai fait pour vous autres. Je l'ai fait pour Rouyn-Noranda et pour le Témiscamingue. Je l'ai fait pour le bien-être de la communauté, pour la santé économique, sociale et environnementale. C'est ma source de motivation, c'est ça qui m'a amené ici. »



QUÉBEC SOLIDAIRE

Sous le slogan « *Changer d'ère* », la députée sortante Émilise Lessard-Therrien sollicite un nouveau mandat. Elle est députée depuis 2018 et mère de deux filles en bas âge. Après un passage à Montréal pour obtenir son baccalauréat en enseignement, son amour de la région l'a poussée à revenir s'y installer. À l'été 2018, elle a lancé son entreprise d'agro-transformation qui produit de la farine artisanale à partir de grains témiscamiens. Elle a aussi occupé le poste de conseillère municipale à Duhamel-Ouest.

Comme députée, Émilise a notamment défendu l'accès aux soins d'obstétrique, le maintien des services d'urgence, l'augmentation des places en service de garde et l'accès à l'eau potable à Angliers. Depuis les dernières semaines, elle est très préoccupée par le dossier de la Fonderie Horne et souhaite entre autres continuer à défendre ardemment ce dossier.



PARTI QUÉBÉCOIS

Quant au Parti Québécois, sous le slogan « *Le Québec qui s'assume. Pour vrai.* », Jean-François Vachon se présente pour notre comté. Originaire de Rouyn-Noranda et fier résident de l'Abitibi-Témiscamingue, ce dernier travaille à titre d'adjoint aux communications de

Sébastien Lemire, député du Bloc Québécois. Ancien journaliste, il a œuvré au cours des dix dernières années au journal local *Le Citoyen* en développant une connaissance fine des dossiers régionaux.

Il a aussi été président de l'Association générale des étudiants de l'UQAT en 2010-2012. Il détient un diplôme d'études collégiales en journalisme du Cégep de Jonquière ainsi qu'un baccalauréat en enseignement secondaire, concentration en français de l'Université du Québec en Abitibi-Témiscamingue. Engagé dans sa région, il est conscient des défis auxquels la région fait face en lien avec la pénurie de main-d'œuvre, la crise du logement et le manque de places en garderie. Souverainiste convaincu, il désire mettre en avant les avantages de l'indépendance du Québec pour le développement de l'Abitibi-Témiscamingue.



PARTI CONSERVATEUR DU QUÉBEC

Sous le slogan « *Libres chez nous* », Robert Daigle, résident de Duhamel-Ouest depuis les six dernières années se porte candidat pour ce parti. Il est diplômé du Collège de l'Outaouais en techniques policières et de l'Institut de police du Québec. Il a travaillé dans le domaine minier et forestier, notamment en tant que superviseur des opérations de forage chez Assini Drilling et comme directeur de forage en Afrique de l'Ouest. Il est jeune retraité depuis 2018.

Père de huit enfants, il veut surtout s'attaquer à améliorer le pouvoir d'achat de la classe moyenne, particulièrement les jeunes. Il se dit également préoccupé par la pénurie de logements ainsi que les problèmes entourant le manque de main-d'œuvre dans la région. Selon ses propos : « *Il faut redonner aux jeunes familles la possibilité d'assurer leur futur en s'attaquant à l'inflation, aux problématiques actuelles comme le prix de l'essence et ramener une paix et une équité sociale au Québec au cours des prochaines années.* »



PARTI LIBÉRAL

Pour le Parti libéral « *Votez vrai. Vrais enjeux. Vraies solutions.* », c'est Arnaud Warolin qui se porte candidat. Il a annoncé sa candidature le 25 juillet dernier. Ce dernier a été résident du Témiscamingue durant 15 ans et de Rouyn-Noranda depuis les cinq dernières années.

Selon ses propos : « *Ce sont les valeurs du parti qui m'allument et qui, je pense, répondent encore beaucoup aux besoins des citoyens. Cette image d'unité, d'équité intergénérationnelle, cette vision environnementale, ce plan concerté pour nos aînés, ce sont des valeurs qui me touchent.* »

Il place l'environnement, la santé, la jeunesse et les aînés parmi ses priorités lors de la prochaine campagne électorale. Il confirme également que, dans le dossier de la Fonderie Horne, des objectifs de réduction des émissions de contaminants doivent être mis en place afin que la population de Rouyn-Noranda puisse avoir la même qualité de l'air qu'ailleurs dans la province. Par contre, il croit toutefois que cela doit se faire progressivement.

CONCLUSION

À mon avis, il est important de suivre la campagne électorale qui s'amorce, de prendre connaissance des plateformes des partis politiques, de participer aux différents débats et d'aller voter le 3 octobre prochain. Il s'agit de notre responsabilité citoyenne. Ne remettons nullement en cause notre droit à la démocratie, c'est notre affaire et notre droit. Voter c'est, exprimer notre opinion sur les enjeux qui nous tiennent à cœur et sur les décisions qui ont une influence sur notre vie.

Deux journées de vote par anticipation sont prévues les 25 et 26 septembre prochain de 9 h 30 à 20 h dans les différents endroits prévus lors des élections. De plus, il est également possible d'aller voter directement au bureau du directeur de scrutin. Plusieurs dates seront identifiées sur la carte électorale que nous allons recevoir par la poste au cours des prochaines semaines.

Vous voulez travailler durant cette campagne électorale. Visitez le site *d'Élections Québec 2022* pour vous inscrire.



CHALETs
BAIE SOLITAIRE

Locations disponibles pour courtes ou longues durées

Vue sur le lac et accès à plusieurs activités :

- Spa, pédalo, pêche, kayak, canoë et raquette.

L'endroit idéal pour vous ressourcer!

1134, chemin de la Baie-Solitaire
Rouyn-Noranda (Québec) J0Z 3J0
chaletsbaiesolitaire@outlook.com

T 819 279-1540



Québec - Élections 2022
Rouyn-Noranda-Témiscamingue

Que se passe-t-il avec votre forêt nourricière?

■ Comité Forêt nourricière

Les petites fourmis d'Évain ayant travaillé très fort en juin pour planter tous les arbres, plantes et arbustes, elles se sont un peu reposées en juillet. Elles en ont un peu profité pour faire la cigale, si vous voyez l'image.

Quand même, certains villageois et villageoises ont peut-être remarqué des poteaux de cèdre ayant poussé çà et là. Ce sont des supports qui permettront aux vignes à raisins et aux kiwis (eh oui!) de grimper. À suivre, dans une forêt nourricière près de chez vous!

De plus, après avoir été peintes par les élèves des écoles primaires, identifiées, vernies et montées sur piquets par d'attentionnés bénévoles, les affichettes d'identification ont également été ajoutées.

Le 28 août, lors de la fête de quartier, les instigateurs et instigatrices du projet se trouvaient à la forêt nourricière une bonne partie de l'après-midi pour faire visiter, répondre aux questions et prendre le nom de personnes souhaitant s'impliquer pour les travaux de fin d'année et d'entretien l'an prochain (paillis, mauvaises herbes, coupe de tiges, etc.)

À venir en septembre : une petite activité bien amusante, où les évainoises et évainois seront invités à apporter un bout de leur vivace comestible préférée afin de garnir un peu les bordures des îlots de végétaux! Restez à l'affût de la page Facebook du CLÉ pour plus d'informations!

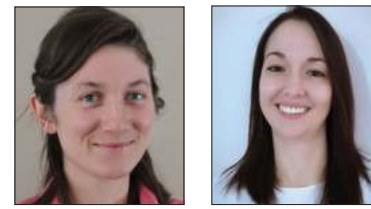
À bientôt!



Crédit photo : Francis Marquis

Écoresponsables, ensemble, Se préparer à l'hiver

■ Gabrielle Bruneau et Roxanne Jalbert



Septembre qui sonne déjà à nos portes! C'est le temps de profiter des dernières journées chaudes de l'année et surtout de se préparer pour l'hiver qui s'en vient. Notre climat froid ne nous permet malheureusement pas de faire pousser des fruits et légumes à l'extérieur à longueur d'année. Afin de manger local le plus longtemps durant l'année, il faut donc profiter des mois de récoltes abondantes pour faire des provisions comme le font si bien les écureuils. Voici donc quelques trucs pour conserver vos précieux fruits et légumes afin d'en profiter lorsque le sol sera complètement recouvert de neige.

Congélation

Les petits fruits qui poussent ici peuvent facilement être congelés. Afin d'éviter d'avoir une grosse boule de fruits tout collés ensemble, il suffit de les étendre sur une plaque à biscuit pour les congeler avant de les mettre dans un contenant ou un sac

hermétique. Les légumes tels que les fèves et le blé d'Inde peuvent être blanchis avant d'être congelés.

Cannage

Le cannage est une autre façon de conserver ses légumes longtemps. Afin de profiter de l'ail du Québec toute l'année, la procédure pour le canner est assez simple. L'ail peut être stérilisé à l'eau bouillante pendant 10 minutes. Point important, il est préférable d'utiliser de l'ail frais puisque l'ail ayant été réfrigéré peut changer de couleur, mais peut tout de même être consommé.

Conserver dans un lieu frais et sec

Certains légumes comme les courges se conservent très longtemps lorsqu'elles sont gardées dans un lieu frais et sec. Faites le plein en septembre et octobre afin de pouvoir en déguster dans les mois qui suivront.

Préparer des plats

Une autre façon de s'assurer de manger des aliments locaux est de les intégrer dans les plats qui seront congelés afin de les déguster un soir de semaine après une longue journée de travail.

Manger local le plus possible, c'est une autre belle façon d'être écoresponsables, ensemble!



Photo : Gracieuseté

La maltraitance envers les personnes âgées

■ Raymonde Poitras



Au Québec, selon un rapport publié par l'Institut de la statistique du Québec, près de 6 % des aînés vivant à domicile auraient subi différents types de maltraitance au cours de l'année 2019. La pandémie de la Covid 19 a sans aucun doute exacerbé ce phénomène, sans parler de la maltraitance institutionnelle qu'ont vécue de nombreuses personnes âgées dans les CHSLD ou les résidences pour aînés qui ont fait les manchettes ces dernières années.

Tout comme au Québec, notre région a une population vieillissante. Ainsi en 2021, selon Statistique Québec, 20 % de la population a 65 ans et plus, alors qu'en 2041 les prévisions sont de 27,2 % pour cette tranche d'âge. Face à ces constatations, est-ce que cela vous inquiète de vieillir?

La maltraitance envers les aînés en Abitibi-Témiscamingue, est-ce un phénomène important? Selon Mme Marlène Coulombe, coordonnatrice régionale pour la lutte contre la maltraitance des personnes âgées du Secrétariat aux aînés et du Centre intégré de santé et de services sociaux (CISSS) de l'Abitibi-Témiscamingue, nous pouvons estimer sans nous tromper que 10 % des personnes âgées de 65 ans et plus vivent des situations de maltraitance à un certain niveau. En 2021-2022, 12 situations de maltraitements ont été traitées par le Processus d'intervention concerté (entente de collaboration entre la Sûreté du Québec, le Curateur public, la Commission des droits de la personne, l'Autorité des marchés financiers, le CISSSAT, le Secrétariat aux aînés et le directeur des poursuites criminelles ou pénales). Pendant cette même période 53 appels ont été adressés à la ligne spécialisée Aide Abus Aînés (ligne de

consultation et d'intervention spécialisée en maltraitance).

Selon Mme Josée Larivière, directrice générale du CAAP-AT (Centre d'assistance et d'accompagnement aux plaintes de l'Abitibi-Témiscamingue) pendant les 12 derniers mois, 2 % de leurs services d'assistance aux plaintes concernaient de la maltraitance envers les aînés. Ceci correspond à 5 demandes pour de l'information générale en maltraitance ainsi que des assistances pour différentes plaintes en maltraitance : Le CAAP a offert de l'assistance pour différentes plaintes en maltraitance :

- Financière ou matérielle : 1
- Organisationnelle : 2
- Psychologique : 2
- Âgisme : 1

Les situations de maltraitance que le CAAP reçoit sont le fait de personnel ou d'organisation du réseau de la santé. Selon Mme Larivière « la maltraitance n'est souvent pas nommée comme tel

par les usagers ou leurs proches. Ainsi, dans les statistiques du CAAP-AT, une situation qui serait, par exemple, un problème d'attitude de la part d'un membre du personnel en CHSLD, serait cotée comme ayant pour motif « les relations interpersonnelles ». Il est donc clair que les données sur les plaintes en maltraitance sont sous-estimées. Aux dernières nouvelles, c'est aussi le cas des données des commissaires aux plaintes dans les régions du Québec. »

Quel type de maltraitance pourriez-vous rencontrer en tant que personne âgée? Si cela vous concerne ou que vous avez connaissance d'un proche ayant subi de la maltraitance, surtout n'hésitez pas à dénoncer. Dites-le à une personne de confiance : médecin, personne-ressource du CLSC ou organisme communautaire, ami, etc.

Ligne Aide Abus Aînés : 1 888 489-2287

Projet minier Wasamac – nouvelles et avancements

■ Gabrielle Bruneau



Dans les derniers mois, on apprenait que la grande compagnie minière Yamana Gold, propriétaire du projet Wasamac, serait rachetée par la troisième plus grande société aurifère mondiale : Gold Fields. Depuis, les deux entreprises travaillent à la préparation de cette transaction qui devrait s'officialiser plus tard, cet automne. Selon l'équipe attirée au projet Wasamac, ce changement ne devrait rien modifier au projet minier, situé à la frontière d'Évain et d'Arntfield.

Par ailleurs, les démarches de l'étude d'impacts, réalisée par la firme d'ingénierie WSP, se poursuivent. Dans ce cadre,

un test de modélisation des vibrations de sautage était également prévu pour la fin de l'été, mais sera reporté en raison de difficultés de coordination. Dès qu'une nouvelle date sera fixée, elle sera transmise à la population locale, mais on évalue que cette dernière ne devrait ressentir aucune vibration. En effet, ce test consiste à réaliser 2 à 4 sautages dont la charge serait mille fois moindre que lors de l'exploitation. Néanmoins, la charge devrait être suffisante pour capter la vibration engendrée, à l'aide de sismographes, et servir de modèle afin d'extrapoler les vibrations potentielles d'une mine en activité.

Pour ce qui est du groupe de travail, constitué d'employés de la mine et de

citoyennes et citoyens, ses prochaines rencontres porteront notamment sur un programme de maintien de l'intégrité des propriétés. On pense ici surtout aux impacts des vibrations de la mine en exploitation ou encore lors de l'aménagement et la construction des infrastructures. Les grandes lignes tracées par l'entreprise seront, par priorité : le suivi, l'atténuation puis la compensation. Quant au Programme de maintien de la valeur des propriétés (PMVP) et son programme de rachat, il change de nom pour devenir Proprio-choix et la version officielle devrait être rendue disponible bientôt.

Enfin, l'entreprise offre un nouvel outil pour regrouper les informations relatives au projet et en faciliter l'accès.

Le *Portail interactif* permet une visite virtuelle du bureau des relations communautaires, d'où on peut accéder à différent matériel pertinent, et l'accès à des cartes thématiques ainsi qu'à une maquette 3D des installations projetées dans l'espace environnant actuel.

Consultez : consultationswasamac.com/portail-interactif

Quant à elle, la Coalition citoyenne Wasamac, bien qu'ayant été moins active durant la période estivale, poursuit sa veille du développement du projet minier afin de s'assurer que les résidentes et résidents du secteur continuent à bénéficier de l'environnement agréable qu'offre ce territoire.

Une autre page d'histoire : Les mines

■ Diane Gaudet Bergeron



« Évain, situé à proximité de Noranda, est donc sur un terrain fortement minéralisé. C'est alors avec une certaine frénésie qu'il y a 30 ans, prospecteurs et arpenteurs jalonnent ses terrains. De toutes ces richesses et ou ces efforts doit surgir une petite exploitation minière. La Hallwell. De 1935 à 1937, les 25 employés de cette

mine d'or et de cuivre produisent environ 3,000 tonnes de minerai. Quoique modeste, cette mine apporte réconfort à plusieurs de nos colons. Ne permet-elle pas de gagner trois dollars par jour, contrairement à un dollar et demi payé par la Voirie? Mais après deux ans d'efforts pour arracher au sol quelques richesses, elle s'éteint.

Les recherches n'en restent pas là. En effet, en 1946, le bruit court qu'on vient de trouver un important

gisement d'or. La Elder vient de naître. Elle éclipse par son importance toutes les découvertes minières à Évain. Employant environ 85 hommes, ce qui permet à plusieurs de nos citoyens de rester agrippés à ce charmant lopin de terre qu'ils aiment bien, mais qui, sans le sous-sol, ne peut nourrir tous ces gens. Elle apporte aussi la lumière dans plusieurs foyers, car grâce à elle, on hâte le projet d'électrification. Aujourd'hui encore, confortablement

installée, la Elder-Peel transporte son minerai à la raffinerie de Noranda et espère encore longtemps.

Un an plus tard, en 1947, on draine un puits de mine, pour porter sa profondeur de 200 à 600 pieds. Désormais, 30 hommes peuvent travailler à la Que-sabe. Mais après trois ans, notre petite mine ne donne presque plus de cet élément vital qui est l'or et on la ferme. »

Extrait du carnet 1935-1965 Évain



De gauche à droite : Marcel St-Pierre (Surintendant de projet), Geneviève Tétreault (Coordonnatrice des communications et relations avec la communauté) et Marc-André Lavergne (Directeur communautés et affaires externes)

5 À 7 BBQ

MERCREDI 21 SEPTEMBRE | 14 RUE D'ÉVAIN

VENEZ RENCONTRER L'ÉQUIPE DE DIRECTION ET DES RESSOURCES HUMAINES!

Cette activité en toute simplicité sera une occasion pour la population de rencontrer et d'échanger avec l'équipe de direction et la responsable des ressources humaines du projet minier souterrain Wasamac.

YAMANAGOLD

PROJET MINIER SOUTERRAIN **WASAMAC**

PAR TEXTO
833 510-0330

PAR COURRIEL
wasamac@yamana.com

EN LIGNE
consultationswasamac.com

PAR TÉLÉPHONE
1 833 510-0330

EN PERSONNE
14 rue d'Évain à Rouyn-Noranda
Du mardi au jeudi entre 9 h et 17 h et le lundi et vendredi sur rendez-vous

Nouvelle saison des Fermières

■ Claudette Chassé, comité communications-recrutements

Septembre nous ramène à nos activités régulières sous le thème « L'engagement ». Nous aimerions vous souhaiter la plus cordiale bienvenue et une belle saison 2022-2023.

Nos réunions se tiennent régulièrement le premier lundi de chaque mois. La prochaine sera exceptionnellement le mardi 6 septembre à 19 h à la salle Optimiste au Centre Communautaire d'Évain.

Les femmes de 14 ans et plus qui seraient intéressées à se joindre à nous le peuvent et doivent communiquer avec Claudette Chassé au 819-279-7041. La cotisation annuelle est de 30 \$, ce qui permet de recevoir la revue l'Actuelle.

Un petit mot sur notre salon Artisan-Art 2022 : il aura lieu le samedi 19 novembre et le dimanche 20 novembre.

Bonne rentrée à tous!

Autodéfense familiale Kuk Sool Won Québec

■ Jacinthe Larocque

Nous offrons des cours les samedis et lundis au Centre Dave-Keon (gymnase Denyse-Julien) et les jeudis au Centre Communautaire d'Évain.

Un cours spécialement pour les Bouts de chou de 6 et 7 ans sera offert les samedis matins à l'aréna IamGold du Centre Dave-Keon de Rouyn-Noranda.

Début des cours, 8 ans et plus (2x semaine) :

- Samedi 10 septembre, Centre Dave-Keon
- Lundi 12 septembre, Centre Dave-Keon
- Jeudi 15 septembre, Centre communautaire d'Évain

Pour accomplir les différentes étapes du Kuk Sool, il faut une grande détermination et une bonne discipline.

Vous voulez relever un défi personnel? Allez-y! Venez nous rencontrer! Autodéfense seulement. Nous ne sommes pas une discipline de combat.

Pour information : 819-768-5318



Photo : Gracieuseté

Clinique d'amaigrissement



- Plan d'amaigrissement personnalisé
- Plan de maintien et suivi
- Solutions adaptés à vos besoins
- Produits réputés de qualité

T 819 797-8727

72, rue du Terminus O
Rouyn-Noranda (Québec) J9X 2P5

Capsule santé et sécurité : La randonnée pédestre

■ Nathalie Boissonneault



L'automne est à nos portes et les paysages colorés à découvrir sont attirants. Il est très plaisant de partir en randonnée pédestre pour remplir nos yeux de beautés et respirer l'air frais. Cependant, toute belle chose peut devenir un vrai cauchemar. Pour éviter que cela ne se produise, il y a quelques conseils de sécurité à suivre. Afin de vous garder en santé, prenez le temps de bien vous préparer avant votre sortie.

- Renseignez-vous sur le secteur et les sentiers que vous voulez explorer.
- Connaître ses limites pour les distances à parcourir, car la marche en forêt et celle en ville sont très différentes.
- Avoir de bons souliers adaptés au type de randonnée.
- Si possible, marchez avec une autre personne, sinon informez quelqu'un de l'endroit où vous allez ainsi que votre heure de retour.
- Si vous marchez dans un endroit reconnu pour avoir beaucoup d'animaux sauvages, sifflez ou accrochez une clochette pour leur faire peur.
- Ne faites surtout pas de randonnée pendant la nuit.

Voici les 10 éléments à apporter dans votre sac à dos :

1. Carte
2. Boussole
3. Protection contre le soleil et les insectes
4. Nourriture et eau
5. Lampe frontale
6. Trousse de premiers soins
7. Sifflet
8. Couteau
9. Allumette/briquet
10. Allume-feu

Il existe plusieurs appareils technologiques pour la marche en forêt. Le premier choix est souvent notre cellulaire, en revanche on ne capte pas toujours. Dans le doute, il y a d'autres options. Sylvain Moore, technicien en forêt, utilise le GPS Spot. Il y a également plusieurs sites Internet disponibles pour nous aider avec notre sortie extérieure et la rendre plus sécuritaire. En voici quelques-uns.

www.sja.ca/fr/resources/hiking-safety-tips

www.accespleinair.org

www.randoquebec.ca

En cas d'urgence, composez le 911, une équipe de sauvetage sera disponible pour vous aider.



Crédit photo : Nathalie Boissonneault

Des nouvelles de votre bibliothèque de quartier

■ Réjean Guoin



Horaires d'ouverture pour 2022 :

Mardis et jeudis de 16 h à 20 h

Comme toujours, l'été sera passé en coup de vent tellement nous en profitons.

Septembre égale le retour à la normale, les bénévoles vous accueilleront de nouveau les mardis et jeudis. Nous avons fait le plein de nouveautés et quelques améliorations à la collection de

romans jeunesse, rendant plus facile le choix pour les nouveaux lecteurs.

Voici une liste partielle de livres nouvellement acquis :

Romans adultes :

- **Couple en thérapie** de Geneviève Cloutier
- **Baba Yaga** de Dominic Bellavance
- **La princesse au petit pois** de Josée Marcotte
- **Rougarou** de Cherie Dimaline
- **Champion et Ooneemeto** de Tomson Highway
- **Jonny Appleseed** de Joshua Whitehead
- **Croc fendu** de Tanya Tagaq
- **Ne faites confiance à personne** de T.M. Logan
- **Au gré des Perséides** de Mélissa Perron
- **Les insoumises** de Fanny Rainville
- **Omerta** de R.J. Ellory
- **Obsolète** de Alexandra Gilbert
- **L'inconnu de Chakkamuk Lake** de Roy Braverman

Documentaires, biographies et poésie :

- **Bleuets et abricots** de Natasha Kanapé Fontaine
- **Les jeunes loups** de Peter Edwards
- **Un continent derrière Poutine?** de Anne Nivat
- **Guy Lafleur, la légende** de Pierre-Yvon Pelletier

Livres jeunesse :

Pour nos jeunes lecteurs de 2 à 7 ans, nous avons complété la collection suivante :

Éléphant et Rosie en vedette de Mo Willems

- **Veux-tu jouer dehors?**
- **Une surprise pour mon ami!**
- **Une crème glacée à partager**
- **Tu as un oiseau sur la tête!**
- **Regarde-moi lancer la balle!**
- **Quelqu'un a pris mon ballon!**
- **Pas facile d'attendre!**
- **Partons en balade!**
- **Nous sommes dans un livre!**
- **Mon ami est triste**
- **Je vais faire une sieste!**
- **Je suis une grenouille!**
- **Je suis invitée à une fête!**
- **Je pars!**
- **Aujourd'hui, je vole!**
- **Aïe! Ma trompe!**

Beaucoup de nouveautés et des heures de bonne lecture pour chasser la frénésie de l'été, qui bientôt, ne sera plus qu'un souvenir. Faites vite, les bénévoles vous attendent!

Site web de la bibliothèque : www.reseaubiblioatnq.qc.ca/bibliotheque/evain

Mot de Diane

Le hasard n'existe pas. Nous sommes le résultat de nos pensées, de nos choix et de nos actions et nous en vivons les conséquences.



- ▶ Service de comptabilité
- ▶ Tenue de livres
- ▶ Impôt des particuliers

819 762-7150
pdoiron@gestiondoiron.ca

70, rue du Terminus Ouest
Rouyn-Noranda (Québec) J9X 2P5

Avis public

La population du quartier d'Évain est priée de prendre note que la prochaine séance régulière du conseil de quartier d'Évain se tiendra :

DATE : LE MARDI
20 SEPTEMBRE 2022 À 20 HEURES

LIEU : SALLE DES LOISIRS, CENTRE
COMMUNAUTAIRE D'ÉVAIN

Évain champêtre

■ Jacques Archambault

Vous avez déjà circulé dans les rangs de notre village ? C'est de toute beauté. Mis à part les maisons et les garages, on y rencontre encore une multitude de granges. Elles sont âgées entre 40 et 70 ans. Certaines ont eu la vie plus dure que d'autres, mais elles tiennent encore le coup. Par contre, au fil des ans, le poids de la neige en a fait s'effondrer plus d'une.



Ces dites « vieilles granges » font partie de notre patrimoine, témoins des premiers colons arrivés ici en 1935. Leur existence remonte au Moyen-Âge et, depuis, les granges ont servi d'abri pour les animaux de ferme et d'entrepôt pour la nourriture du bétail acheminée par un système de poulies au second étage. S'ajoute aussi la machinerie agricole.

De plus en plus, vu le nombre décroissant de terres cultivées et d'élevage de bétail, aujourd'hui les granges abritent une multitude d'objets quelconques tels : bateaux, roulottes, voitures, quad, motoneiges, souffleuses, tondeuses, etc.

Toujours est-il que tout n'est pas perdu! Ici même à Évain, que ce soit sur l'avenue de l'Église, dans les rangs du Lac Flavrian, Audet, Nadeau, des Cavaliers, et même sur la route 117 Sud, les loisirs équestres honorent notre village. Des chevaux, il y en a partout! Et croyez-moi, ce sont de magnifiques bêtes. Pour avoir eu la chance de me retrouver au beau milieu d'une dizaine d'entre eux d'un seul coup, j'ai savouré l'instant présent non juste en les photographiant, mais aussi en flattant le museau de ces imposantes bêtes pourtant dociles.



Crédit photos : Jacques Archambault

Toujours dans notre village, on y rencontre des vaches, des moutons, et même des poules! La vraie campagne quoi! Combien de fois voyons-nous passer des véhicules remplis de balles de foin? Une preuve indéniable qu'il existe encore des fermes. Et tout ça dans notre belle forêt boréale parsemée de plusieurs essences d'arbres, de plantes, de fleurs et... d'herbe. Bien sûr, car tous les animaux mentionnés ci-haut broutent l'herbe des champs à part le foin et la moulée qui leur sont servis. Regarder le bétail brouter l'herbe en toute liberté dans de grands espaces, c'est un régal pour les yeux et ça ramène un brin de nostalgie en pensant aux premiers colons. Je dois dire que je lève mon chapeau à ces derniers fermiers qui perdurent à faire « le train » du matin et celui du soir. Et c'est grâce à eux si un jour nous devons nous suffire à nous-mêmes.

Merci à tous ces gens qui m'ont permis d'immortaliser quelques scènes rurales de notre village, à travers mon objectif de photographe amateur.