



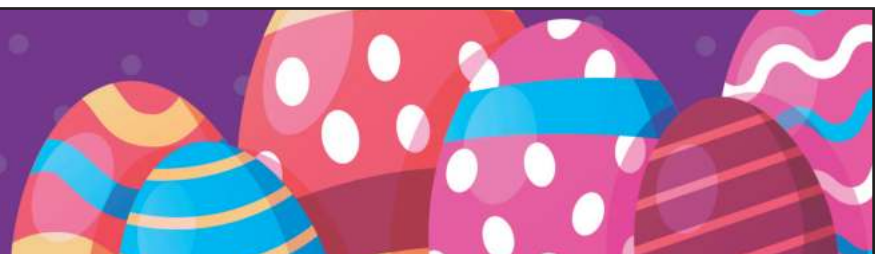
## Un hommage bien mérité pour Louiselle Luneau



Manon Leclerc, responsable de la condition féminine FTQ lors de la remise du prix le 8 mars dernier  
Article page 3

Crédit photo : Noël Neveu

### JOYEUSES PÂQUES



Résumé de la séance du conseil de quartier	p. 2
Un modèle d'inspiration pour les femmes	p. 3
Regard sur l'entrepreneuriat féminin	p. 4
Invitation à l'assemblée générale annuelle	p. 5
De belles réalisations aux écoles d'Évain	p. 6
Escalade à l'école La Source	p. 7
Des nouvelles de votre bibliothèque de quartier	p. 8

Faites-nous parvenir vos articles jusqu'au  
**Mercredi 4 avril 2018**  
Vous pouvez les déposer au local du journal situé  
au sous-sol du centre communautaire :  
200, rue Leblanc C.P. 424  
Rouyn-Noranda, Québec, J0Z 1Y0  
Notre adresse courriel : [info@journal-ensemble.org](mailto:info@journal-ensemble.org)  
Notre site Web : [www.journal-ensemble.org](http://www.journal-ensemble.org)  
Suivez-nous! [facebook.com/journalensemble](https://www.facebook.com/journalensemble)  
819-797-7110 poste 2208

# Résumé de la séance du conseil de quartier du 20 février 2018

■ Raymonde Poitras

## Taxe d'eau

Mme Samuelle Ramsay-Houle rappelle que l'évaluation actuelle pour le calcul de la consommation d'eau est basée sur une moyenne annuelle de consommation par famille. La conseillère du district indique qu'une analyse du calcul de cette taxe, en ce qui a trait aux immeubles à logements, est en cours.

## Bruit et Sécurité au passage à niveau sur l'avenue Amisol

Trois instances sont engagées dans les discussions sur ce sujet, soit le ministère des Transports, la compagnie ferroviaire ainsi que la Ville de Rouyn-Noranda. Ce sujet est inscrit à l'ordre du jour du comité de circulation de la Ville de Rouyn-Noranda.

## Problème de main-d'œuvre au Club de ski de fond

Mme Ramsay-Houle désire assister à une rencontre du conseil d'administration du Club de ski de fond afin de discuter de différentes options qui pourraient être explorées par l'organisme.

## Dons et subventions

Que le conseil de quartier d'Évain recommande au conseil municipal de Rouyn-Noranda de répartir le montant alloué comme suit :

Cercle des fermières	700 \$
Bibliothèque	1 500 \$
Journal Ensemble pour bâtir	4 000 \$
Club de ski de fond d'Évain	2 200 \$
Les Amis du parc Victor	2 000 \$
Fête familiale (conseil de quartier)	1 000 \$

## Dates des prochaines séances

Les séances se tiendront le mercredi au lieu du mardi. Cette orientation prendra effet seulement à compter de la séance fixée au 16 mai prochain.

20 mars 2018 (mardi), 16 mai 2018 (mercredi), 13 juin 2018 (mercredi)

## Développement domiciliaire/milieus humides

Le gouvernement du Québec a adopté en 2017 une loi portant sur la conservation des milieux humides et hydriques.

Près de 25 % du territoire de Rouyn-Noranda est en milieux humides. Des compensations financières devant être versées au gouvernement compromettent la réalisation de projets de développement sur notre territoire. Les terrains disponibles pour le développement domiciliaire sur le territoire de Rouyn-Noranda sont déjà limités.

La Ville a déboursé au cours des années des montants significatifs en compensation au gouvernement et ce dernier peut réinvestir ces montants, non pas sur notre territoire, mais ailleurs dans la province.

Une demande a conséquemment été adressée au ministère du Développement durable, de l'Environnement et de la Lutte contre les changements climatiques (MDDELCC) pour reconnaître les particularités de notre territoire en ce qui a trait à l'abondance des milieux humides, de réviser le régime actuel de compensation et que les sommes versées soient redistribuées par territoire de MRC.

## Hébergement sites Web des organismes

La Ville a pris la décision de ne plus offrir l'hébergement des sites Web aux organismes et comités de son territoire. Cette décision pénalise les organismes qui n'ont pas les moyens de s'offrir un hébergement pour leur site Web.

On demande s'il y aurait possibilité de réviser cette décision, puisque l'on parle de comités et d'organismes travaillant à l'amélioration et au maintien de la qualité de vie de la population, ce qui est bénéfique en bout de piste à l'ensemble de la population du territoire.

## Photos des maires

Il serait approprié de rapatrier les photos des maires ayant présidé au conseil municipal d'Évain, avant le regroupement de 2002 dans le local où se tiennent actuellement les séances du conseil de quartier plutôt que de les laisser au Service forêt. Les membres du conseil de quartier trouvent que cette requête est pertinente et justifiée.

## Des nouvelles de l'Âge d'Or

■ Marie-Claire Dickey

**Dimanche, le 4 mars** nous avons servi 458 brunchs. La journée s'est déroulée dans la joie et la bonne humeur. Les personnes sont arrivées très tôt afin d'avoir de la place pour les groupes. Dès 9 h, la file était longue pour profiter de ce brunch apprécié de tous et de toutes.

**Pauline Benoit et Huguette Grimard** sont les deux gagnantes de 50 \$ d'épicerie chez Provigo.

**Monsieur Réjean Pépin** fut le gagnant pour les bénévoles. Notre prochain brunch sera comme toujours le premier dimanche du mois soit, le 1er avril, jour de Pâques. On vous attend en grand nombre.

**Et le 21 avril sera la belle soirée** où on fêtera nos membres qui auront 80 ans cette année.

Deux personnes seront fêtées, soit Thérèse Toupin Robert et Phyllis Frenette.

Nous soulignerons ces anniversaires avec joie! Appelez au 819-768-3008 pour vous joindre à nous. C'est un cadeau de la vie que de pouvoir fêter 80 ans de vie. Ce n'est pas donné à tous et à toutes.



Photo de Huguette Grimard gagnante de 50 \$



Photo de Pauline Benoit gagnante d'un 50 \$

## Wow! 1938-2018

■ Lise Vigneault, présidente



Le Cercle de Fermières Évain célèbre cette année son 80e anniversaire de fondation.

Pour fêter ce grand événement, vous êtes invités à une messe célébrée par Mgr Dorylas Moreau, le jeudi 17 mai 2018 à 13 h 30 à l'église d'Évain. Par la même occasion, nous vous invitons à venir visiter notre exposition locale au Centre Communautaire d'Évain dans le local Optimiste. Un breuvage et un dessert vous seront offerts gratuitement.

Notre exposition aura lieu également le jeudi 17 mai prochain de 14 h à 20 h. Nous, les fermières d'Évain, vous attendons en grand nombre.

## Aménagement 2000

Aménagement paysager      Hydro ensemencement  
Installation arbres et gazon      Remorque de terre  
Pose de pavé uni et muret

Estimation gratuite

7, Bertrand, c.p. 884 Évain (Québec) J0Z 1Y0

Tél.: (819) 768-5343 / Cell.: (819) 763-6384

Site: [www.aménagement2000.ca](http://www.aménagement2000.ca)

## ENSEMBLE pour bâtir

Journal communautaire et organisme à but non lucratif publié mensuellement et distribué gratuitement sur le territoire du quartier d'Évain à 1 800 exemplaires, situé au :

200 rue Leblanc C.P. 424

Rouyn-Noranda Québec JOZ 1Y0

819-797-7110 poste 2208

ensemblepb@tlb.sympatico.ca

[www.journal-ensemble.org](http://www.journal-ensemble.org)

[facebook.com/journalensemble](https://www.facebook.com/journalensemble)

L'équipe et ses collaborateurs assurent la rédaction et la correction de chaque édition. L'équipe du journal se donne le droit de corriger, de modifier ou de refuser un article qu'elle jugera offensant ou comportant des propos désobligeants.

### Conseil d'administration :

Diane Gaudet Bergeron, présidente

Réjean Gouin, vice-président

Louiselle Luneau, secrétaire-trésorière

Raymonde Poitras, administratrice

Lili Germain, administratrice

### Équipe de production et de rédaction :

Diane Gaudet Bergeron, Louiselle Luneau, Raymonde Poitras, Lili Germain et Réjean Gouin.

### Équipe de collaboration :

Suzie Bélanger, Marie-Claire Dickey et Lise Vigneault.

### Équipe de correction :

Hélène Bilodeau, Chantal Grenier, Claire Godard et René Mercure.

Mise en page : Et Hop Studio

Contribution suggérée : 10 \$

Abonnement extérieur : 25 \$

Numéro d'enregistrement : 600-15-000042-79

Dépôt légal : Bibliothèque nationale du Québec

Partenaires financiers : Ministère de la culture et des communications et la Ville de Rouyn-Noranda.

Membre

AMECQ  
ASSOCIATION DES MÉDIAS ÉCRITS  
COMMUNAUTAIRES DU QUÉBEC

Crédit  
certifié  
AMECQ

# Un modèle d'inspiration pour les femmes

■ Diane Gaudet Bergeron

Le conseil régional de la Fédération des travailleurs et travailleuses du Québec, (FTQ) a adopté à l'unanimité une résolution pour la mise sur pied d'un prix qui sera remis annuellement lors de la Journée Internationale des femmes. Ce prix sera attribué à une femme qui, dans son milieu, aura permis de faire avancer la cause des femmes par son implication et ses actions.

Ce prix portera le nom de Louiselle Luneau qui, tout au long de sa vie, tant par ses implications que par ses actions, a posé sa pierre à sa manière en permettant aussi à des centaines d'autres de poser la leur. Convaincue et convaincante, Louiselle est pour nous tous et toutes un modèle et une inspiration de dire monsieur Gilles Chapadeau lors du 5 à 7 organisé à l'occasion de la Journée Internationale des Femmes où fut remis le prix remis à Louiselle. Elle qui a toujours voulu que la lutte pour l'égalité et la justice soit celle des femmes autant que celle des hommes.

Après 33 ans de service au Syndicat Canadien de la Fonction Publique (SCFP) elle a pris sa retraite mais a continué son implication dans différents organismes bénévoles.

Voici quelques-unes de ses réalisations :

1. Elle a été embauchée au Syndicat Canadien de la Fonction Publique (SCFP) de 1976 à 1987 comme adjointe administrative. Elle a, par la suite, obtenu le poste de conseillère syndicale, Affaires sociales, Soutien scolaire et municipale jusqu'à sa retraite en 2009.
2. Elle a siégé au conseil arbitral de l'assurance-chômage à titre de représentante des travailleurs et travailleuses de 1988 à 2010, soit jusqu'à l'abolition des conseils arbitraux.
3. Elle s'est impliquée comme représentante de la condition féminine de la Fédération des travailleurs et travailleuses du Québec.
4. Elle s'est impliquée auprès du Regroupement des Femmes en Abitibi-Témiscamingue en 1987 et elle est encore très active.
5. Elle a été membre du conseil d'administration de l'Agence de la Santé et des Services sociaux de l'Abitibi-Témiscamingue de 2002 à 2005.
6. Elle s'est présentée aux élections municipales dans le quartier Évain en 2009
7. Depuis 2010, elle est avec l'équipe du Journal Ensemble à titre de secrétaire trésorière.
8. Elle a été élue au Conseil régional de la Fédération des travailleurs et travailleuses à titre de trésorière et responsable du comité de la

condition féminine.

9. Elle est aussi présidente du conseil d'administration de l'Agora des Arts.
10. Elle est aussi très impliquée au sein du Pôle d'économie sociale de l'Abitibi-Témiscamingue à titre de présidente, dans un parti politique ainsi qu'au Comité Action Chômage de l'Abitibi-Témiscamingue.



Trophée remis à Louiselle Luneau lors du 5 à 7  
Crédit photo : Diane Gaudet Bergeron

## Tout le monde doit pouvoir réussir



**Une mesure du plan économique**

**Un intervenant de plus par école primaire**

Aider les enfants ayant des besoins particuliers est une priorité



# Regard sur l'entrepreneuriat féminin

■ Lili Germain

Les informations qui suivent sont tirées de l'Indice entrepreneurial québécois 2017 du Réseau M de la Fondation de l'entrepreneurship, présenté par la Caisse de dépôt et de placement du Québec et réalisé en partenariat avec l'Institut d'entrepreneuriat Banque Nationale/HEC Montréal et Léger. On y retrouve plusieurs informations permettant de saisir l'entrepreneuriat en général, mais plus particulièrement l'entrepreneuriat féminin.

## Les types d'entrepreneurs

**Les individualistes** : ce sont des propriétaires sans autre employé et dont les activités sont surtout locales ou régionales. Ils représentent 41 % des propriétaires d'entreprises dont 48 % sont des femmes.

**Les enracinés** : ce sont des propriétaires qui sont surtout actifs à l'échelle provinciale, mais pas du tout à l'échelle internationale (41 % des propriétaires dont 34 % sont des femmes).

**Les prudents** : ce sont des propriétaires sans autre employé et dont les activités se déroulent à l'échelle internationale (8 % des propriétaires d'entreprises dont 35 % sont des femmes).

**Les chefs de file** : ce sont des propriétaires d'entreprises qui sont actifs à l'échelle internationale et qui ont des employés salariés. Ils représentent 10 % des propriétaires dont 34 % sont des femmes.

## Passer à l'action

Les femmes d'affaires développent des entreprises, créent des emplois, innovent, implantent des solutions, établissent de nouvelles pratiques et projettent des visions différentes des hommes. Entre 2009 et 2017, les intentions des femmes au regard de la création ou de la reprise d'une entreprise ont triplé, bien que leur nombre demeure inférieur à celui des hommes. À l'étape des démarches pour se lancer, c'est le même constat : même si elles sont moins nombreuses que les hommes, elles ont quadruplé les démarches pour créer ou reprendre une entreprise.

Cela fait dire aux auteurs de la recherche qu'on peut maintenant croire à une hausse de la présence des femmes dans la chaîne

entrepreneuriale à moyen et à long terme. Les jeunes femmes sont porteuses d'espoir puisque chez les 18-34 ans, elles sont propriétaires dans une proportion de 43 %. Aussi, les femmes comptent pour 50 % des nouveaux propriétaires d'entreprises.

## Les effets d'une formation universitaire

Avoir fait des études universitaires augmente les chances de se lancer en affaires. Même si les femmes sont désormais plus nombreuses que les hommes à détenir un diplôme universitaire, on ne les retrouve toutefois pas encore assez dans les disciplines où émergent de nombreux projets entrepreneuriaux porteurs, particulièrement en sciences et en technologies.

## La force du couple

Près de la moitié des personnes désirant se lancer en affaires souhaitent le faire avec leur conjoint. Cette part est relativement plus forte du côté des femmes (55 % contre 38 % chez les hommes). En fait, penser à fonder une entreprise avec son conjoint est le choix privilégié tant parmi les jeunes femmes que les plus âgées.

## L'impact parental

Près de la moitié des propriétaires d'entreprises révèlent avoir au moins un parent propriétaire ou travailleur autonome, signe que la famille en affaires constitue un modèle important. Avoir des parents en affaires multiplie par trois les chances des femmes de devenir entrepreneure. Une autre donnée intéressante concerne le taux d'intention des femmes ne provenant pas d'une famille en affaires. Il se situe à près de 13 % alors qu'il atteint près de 32 % parmi les femmes dont c'est le cas. Cela démontre que d'être familiarisé tôt au monde de l'entrepreneuriat influence positivement l'intention de se lancer en affaires.

## Pour en savoir plus :

[www.reseaum.com/documents/20182/64353/Rapport IEQ2017\\_final\\_171030.pdf/ed5cd154-855a-4362-bec4-93079cd502b3](http://www.reseaum.com/documents/20182/64353/Rapport IEQ2017_final_171030.pdf/ed5cd154-855a-4362-bec4-93079cd502b3)

# S'il vous plaît, attachez votre chien...

■ Diane Gaudet Bergeron

Dernièrement, nous avons entendu la triste histoire du pitbull qui a blessé à vie une jeune fille et qui a également valu un casier judiciaire à son propriétaire.

À la suite de ce triste événement, j'ai eu droit à de multiples commentaires de citoyens de notre quartier, sur mon Facebook. Des gens me disaient avoir eu très peur d'un chien surgissant devant eux lors de leur marche quotidienne. Un autre mentionnait marcher avec un bâton pour se protéger des chiens. J'ai eu moi-même une expérience fort désagréable en voyant arriver à toute vitesse devant moi, sur mon terrain, deux immenses chiens, qui semblaient se jeter sur moi.

N'eût été de la présence d'esprit de mon mari, qui a eu le réflexe de se pencher pour attraper ce qui se trouvait à sa portée, le lancer vers les chiens et se mettre à crier très fort, je ne sais pas ce qui aurait pu se produire.

Une de mes voisines a vu de ses propres yeux son tout petit chien, sorti pour ses besoins, se faire attraper par un énorme chien, qui secouait son pauvre animal comme un sac de patates. Il lui en aura coûté tout près de 800 \$ de vétérinaire pour le soigner. Ils n'ont jamais pu retracer le propriétaire du gros chien qui l'a attaqué.

Je pourrais vous raconter encore plein d'histoires d'horreur reliées à des chiens que leur propriétaire croyait inoffensifs et pas seulement des pitbulls.

**C'est une question de respect et de sécurité pour nos voisins que de garder notre chien en laisse.**

# Parler de coopératisme

■ Lili Germain

Le 8 février dernier avait lieu un dîner-échange au cours duquel il a été question des effets positifs du développement coopératif et mutualiste pour la collectivité ainsi que d'outils que cette avenue peut offrir pour les entreprises. La rencontre avait lieu à l'UQAT, en présence de Gaston Bédard, président-directeur-général du Conseil québécois de la coopération et de la mutualité. Des représentants de la Coopérative de développement régional du Québec, bureau Abitibi-Témiscamingue/Nord-du-Québec, l'accompagnaient.

On retient d'abord de cette rencontre que des démarches visent entre autres à stimuler les jeunes afin qu'ils se lancent en affaires dans le domaine coopératif. Pourquoi cette clientèle? Parce que les jeunes sont habitués à travailler en groupe, qu'ils ont des valeurs d'entraide, d'égalité et de partage. En prime, la formule coopérative offre des possibilités d'horaires adaptés aux besoins des membres ainsi qu'un sentiment d'être entouré et appuyé, ce qui constitue un avantage comparativement à la situation que vivent souvent les propriétaires uniques d'entreprises.

Le rachat d'entreprises par les employés constitue aussi une cible pour le milieu de la coopération, différentes subventions étant disponibles pour faciliter ce type de relève. Le danger est réel, semble-t-il, de perdre des entreprises parce qu'elles n'ont pas de repreneurs. Trop souvent, on oublie le rôle pouvant être joué par le personnel d'une entreprise dans le processus de vente par son propriétaire. Le modèle coopératif pourrait donc être une avenue à explorer.

Les échanges ont aussi mis de l'avant le fait qu'on entend peu parler de la formule coopérative comme alternative à l'entrepreneuriat. Cela met en lumière la nécessité d'une sensibilisation afin de créer un réflexe qui lui soit favorable, notamment dans le domaine de l'enseignement supérieur, mais également auprès des notaires, des avocats et des comptables.



Bières de microbrasserie  
Mets cuisinés sur place

[chezgibb.com](http://chezgibb.com)  
[info@chezgibb.com](mailto:info@chezgibb.com)  
[facebook.com/chezgibb](https://facebook.com/chezgibb)


T. 819.768.2954  
F. 819.768.2490

25, rue d'Évain  
Rouyn-Noranda (QC) J0Z 1Y0



**EXPLOITEZ LA FORCE** 

**G+Plus inc.**

Stephan Tapp  
Directeur Développement des Marchés

Tél. sans frais : 1.866.797.9436  
Télec. sans frais : 1.877.797.4421  
Local & Inter.: +1.819.768.8888

Cell : 705 495.7698  
[stephan@plastiquesgplus.com](mailto:stephan@plastiquesgplus.com)  
[www.plastiquesgplus.com](http://www.plastiquesgplus.com)

180, rue d'Évain  
Rouyn-Noranda, Qc, Canada J0Z 1Y0

# Invitation à l'assemblée générale annuelle du journal

■ Louise Luneau

Il nous fait plaisir de vous inviter à participer en grand nombre à notre assemblée générale annuelle qui aura lieu :

**Date : mardi le 24 avril 2018**

**Lieu : Salle des Loisirs du centre communautaire**

**Heure : 17 h 30**

Cette invitation s'adresse à toutes les citoyennes et à tous les citoyens du district. Lors de cette assemblée générale, les membres du conseil d'administration vous présenteront le rapport annuel des activités de la dernière année, les états financiers, les prévisions budgétaires, le plan d'action 2018-2019 et procéderont à l'élection des membres du conseil d'administration.

Nous vous incluons le projet d'ordre du jour de l'assemblée générale annuelle :

1. Mot de bienvenue par la présidente et vérification du quorum
2. Ouverture de l'assemblée
3. Nomination de la présidente et de la secrétaire d'assemblée
4. Lecture et adoption de l'ordre du jour
5. Lecture et adoption du procès-verbal de la dernière assemblée générale annuelle du 24 avril 2017
6. Rapport des activités de la dernière année
7. Présentation et adoption des états financiers de la dernière année et présentation des prévisions budgétaires 2018-2019
8. Présentation et adoption du plan d'action 2018-2019
9. Élection des membres du conseil d'administration
10. Période de questions et commentaires de l'assistance
11. Levée de l'assemblée.

Pizza et salade seront servies lors de cette assemblée générale annuelle. Bienvenue à toutes et à tous. Nous vous demandons de confirmer votre présence en appelant au 819-797-7110 (2208) ou encore par courriel : [ensemblepb@tlb.sympatico.ca](mailto:ensemblepb@tlb.sympatico.ca)

C'est un rendez-vous ne pas manquer le mardi 24 avril prochain. Il nous fait plaisir de rencontrer des gens de la population et de vous présenter le bilan du travail accompli par l'équipe de bénévoles du journal. Bienvenue!

## Campagne annuelle de financement 2018 du journal Préparez votre contribution!

**Chères citoyennes et chers citoyens,**

La campagne de financement annuelle du journal est lancée. Votre don nous permet de poursuivre la production et la distribution gratuite du journal dans tous les foyers du quartier.

De plus, votre don vous octroie automatiquement le statut de membre de la Corporation ainsi que le droit de vote à la prochaine assemblée générale annuelle.

Un don de 10 \$ ou plus est suggéré pour recevoir gratuitement les 10 parutions du journal par année. Votre support financier est essentiel pour la survie du journal.

Nous vous remercions de votre générosité habituelle et nous vous invitons à nous retourner votre contribution dans l'enveloppe ci-jointe avec le coupon-réponse. Vous pouvez la déposer au local du journal situé au sous-sol du centre communautaire ou encore l'envoyer par la poste.

**ENSEMBLE** pour bâtir...

---

<b>Nom de la citoyenne ou du citoyen</b>	<b>Ma contribution pour 2018</b>
------------------------------------------	----------------------------------

---

**Commentaires :**

---

---

---

---

**Merci de votre contribution!**

## L'équipe du journal vous remercie...

■ Louise Luneau

Les membres du conseil d'administration du journal Ensemble pour bâtir veulent exprimer aux donateurs, aux organismes du milieu, aux publicitaires, à l'équipe de collaboration, de correction et aux partenaires financiers toute leur gratitude pour leur support financier de la dernière année, soit du 1<sup>er</sup> février 2017 au 31 janvier 2018.

Il est important de réitérer que sans votre collaboration et sans votre contribution financière, le journal ne pourrait pas être distribué gratuitement 10 fois par année à toutes les résidences de notre quartier.

Nous espérons que vous avez apprécié le contenu du journal de la dernière année et que vous demeurerez de fidèles partenaires avec l'équipe de production pour continuer à offrir un journal des plus intéressants.

À toute la population, n'hésitez pas à nous faire part de vos activités. Il nous fera un plaisir de publier vos nouvelles. Le journal communautaire, c'est l'affaire de toutes et de tous et encore une fois, MERCI de votre générosité et de votre collaboration tout au long de la dernière année.

## Dons de la population et des organismes 2017

André Gaudreau et Suzanne Gourde  
André Ricard  
André Tessier  
Carmelle Landreville  
Carole et Paul Hurtubise  
Chantal Baril  
Chantal Lafontaine et Normand Cholette  
Claude Héroux  
Clément et Sylvie Latour  
Daniel et Joëlle Latour  
Denis et Terry Beaulé  
Denise et Fernand Tremblay  
Diane Gaudet et Réal Bergeron  
Dolorès Regimbal Morisset  
Georgianne Poiré  
Gérald Hallé  
Gilbert Pichette et Suzanne Morel  
Gilles Duval et Jocelyne O'Rourke  
Gilles et Liliane Marseille  
Ginette Blouin  
Gisèle Gélinas  
Gisèle Maheux  
Hélène Bilodeau et René Mercure  
Jacques et Denise Beaupré  
Jacques Turgeon et Nicole Brûlé  
Jean Laporte et Nicole Landriault  
Jeanne Caron  
Lisette Arpin  
Louise Champagne  
Louise Labbé et Denis Germain  
Louise Villeneuve  
Louise Luneau et André Dubois  
Lucie Riopel  
M. & Mme François Berthiaume  
Marc Fortin  
Marcellin Rousseau et Germaine Leblanc  
Marie-Ange Roberge et Gérard Boisvert  
Marie-Claire Dickey  
Marielle Dault Lacroix  
Maryse Lessard  
Maurice Descôteaux  
Mauricien Cyr et Rose-Annette Éthier  
Michel Bélanger et Francine Pilon  
Michel Garon  
Monique Banville  
Muguette Lacerte  
Nathalie Pépin  
Nicole Leroux Rheault  
Normand et Jacinthe Larocque  
Normand Laquerre  
Rachel Giroux

Raymonde Poitras et Eddy Lefebvre  
Réal Fontaine  
Réjean Gouin  
Réjean Vachon et Suzanne Bédard  
Ralph Woronchuk et Denise Roberge  
Robert Dion et Josée Lyonnais  
Roger et Lise Bouffard  
Roger Paradis  
Yvette Doré Picard  
Yvon Bérubé et Danielle Gélinas

### Les organismes du milieu et les entreprises :

Cercle des Fermières d'Évain  
Club de ski de fond d'Évain  
Kuk Sool Won  
Les amis du Parc Victor

### Les publicitaires :

Aménagement 2000  
Annie Wolfe, Agente immobilière  
Centre de vinification La Solution  
CPS Média (Publicité nationale)  
Dépanneur chez Gibb  
École de danse Lorraine Camirand  
Francis Gauthier Inc.  
Julien Gauthier, Excavation  
Marie l'Artisane des vins  
Plastiques Industriels G+ Plus inc.  
Provigo Nicolas Pichette  
Restaurant MajemyO  
Simplement Pour vous  
Transport L. Provencher

### Abonnements extérieurs :

Évelyne Brochu Lavallée  
Lucile Dionne  
Lyne Pilon  
Marianne Pépin  
Michelle Bastien  
Mme Gerry Deshaies  
Nicole Gélinas  
Nicole Leblanc  
Noëlla Legault  
Yvette Benoit

### Les partenaires financiers :

Ministère de la Culture et des Communications  
Ville de Rouyn-Noranda



# De belles réalisations aux écoles d'Évain

■ Suzie Bélanger

## Valorisation de la profession enseignante

L'équipe école désire remercier chaleureusement les parents, élèves, directions et Conseil d'établissement des écoles d'Évain pour les gestes de reconnaissance reçus. Ce fut énormément apprécié!

## Sortie culturelle

Le 5 février dernier, les élèves de 4<sup>e</sup>, 5<sup>e</sup> et 6<sup>e</sup> année ont eu l'opportunité d'apprécier le spectacle « Le petit Prince » à l'Agora des Arts. Cette pièce utilise le réconfort du conte pour explorer les thèmes de la famille, de l'imaginaire, du bonheur et de la bienveillance.

Source : Agora des Arts

## Mini-basket - Par : Marie-Ève Bergeron

L'équipe de mini-basket de l'école St-Bernard regroupe des élèves de 4<sup>e</sup>, 5<sup>e</sup> et 6<sup>e</sup> année. C'est une équipe mixte, qui s'entraîne un midi par semaine avec l'aide d'un parent bénévole, Steve Jolin et de l'enseignante en éducation physique Marie-Ève Bergeron.

Dimanche, le 28 janvier dernier, nous avons participé à la compétition des Jeux du Québec, volet participation, qui se déroulait à Rouyn-Noranda. Notre équipe a remporté ses 4 parties et s'est donc méritée la première position sur neuf équipes en provenance d'Amos, de Senneterre, de Val-d'Or et de Rouyn-Noranda. Trois membres de notre équipe ont reçu des mentions spéciales lors de cette journée : Eli Jolin a été nommé joueur par excellence du tournoi.

Reno Roy-Gaudet et Loïc Brassard ont reçu des mentions au niveau de l'esprit sportif. Nous sommes très fiers de notre équipe.

## Journal étudiant La Frontière - Par : Isabelle Pharand

Aux écoles d'Évain, 16 élèves de 5<sup>e</sup> et 6<sup>e</sup> année participent au projet de Frontière étudiante. Les jeunes journalistes se rencontrent pour travailler à la rédaction de leur texte avec des enseignantes de l'école. Les textes peuvent être le résumé d'une entrevue avec une personnalité, un vox-pop, un texte d'opinion, etc. Les textes se retrouvent sur le site internet de La Frontière ou dans la section centrale de la version papier.

## Visite d'un agent de la faune, de l'infirmière et de l'éducatrice spécialisée

En février, ces gens ont rencontré les trois classes de 6<sup>e</sup> année. Ceci se veut un lien avec le programme COSP (Contenus en orientation scolaire et professionnelle). Les élèves sont amenés à développer la connaissance de soi en écoutant différents professionnels et c'est également en lien avec l'ouverture sur le monde du travail. L'objectif visé est d'améliorer la réussite éducative et la persévérance scolaire des élèves par l'approche orientante.

## Remise d'une bourse par la Fondation Desjardins

Une bourse de 2 800 \$ a été offerte à la classe de musique de Mme Suzie Bélanger. La Fondation Desjardins a sélectionné cet extraordinaire projet qui permettra à tous les élèves de l'école de développer leurs compétences musicales en pratiquant le merlin, cet instrument merveilleux que nous a fait connaître le Festival des Guitares du Monde en Abitibi-Témiscamingue. Cette bourse permettra d'acheter 15 merlins supplémentaires, des étuis et un chariot de rangement. La classe a reçu des merlins en cadeau de la part de plusieurs donateurs, entre autres, du chanteur Jacques Michel, de Louise Vaillancourt, de Louise Vézina, du docteur Daniel Marleau et du FGMAT (Festival des guitares de l'Abitibi-Témiscamingue). En mon nom et en celui des élèves des écoles d'Évain, nous remercions grandement et chaleureusement ces partenaires très précieux. Vous contribuez à notre réussite scolaire, notre persévérance et notre désir d'apprendre. Nous jouerons avec plaisir!

## Journées thématiques, vie scolaire

Aux écoles d'Évain, le personnel et les élèves vivent des journées thématiques très enrichissantes qui soulignent la fête et le partage. En février, les élèves ont préparé des valentins pour le courrier du cœur et une journée fut consacrée à se vêtir de rose, de rouge et de blanc. En mars, on s'est habillé en mou et on a fait une bulle de lecture collective. En avril, une activité libre est prévue afin de souligner le Jour de la Terre; il y aura également un « English day ». En mai, on s'habillera à l'envers et en juin, on prévoit une journée où on s'habillera « chic » pour la fin de l'année. Toutes les dates seront communiquées aux parents par le personnel de l'école.



Éli Jolin reçoit son prix des mains de Martin Rochette



Photos gracieuseté des écoles d'Évain.

## Saviez-vous que ?

La Société de l'assurance automobile autorise les conducteurs de véhicules hors route à traverser un chemin public ou même à y circuler sur une distance maximale de 1 km, entre deux intersections, seulement si une signalisation permet de le faire et que, pour ce faire, vous devez être titulaire d'un permis de conduire valide.

Simply  
pour vous  
Esthétique - Massothérapie

Isabelle Nackers  
Propriétaire

65, avenue Victor  
Quartier Évain, Rouyn-Noranda

Tél. : 819-763-1531

Sur rendez-vous  
Lundi au Jeudi : 9 h à 21 h  
Vendredi : 9 h à 17 h

**Marie**  
l'Artisane des vins



Concentré de vins et bières  
Équipement de base complet  
Location d'équipement  
Distributeur : Héron Bay, Kendridge, Fontana,  
Muntons et autres

Nicole Lemire  
Propriétaire

134, rue d'Évain  
Rouyn-Noranda  
Tél. : 819-768-2137

**Julien Gauthier**  
EXCAVATION



R.B.Q. : 2462-4488-42

Tél. : 819-768-2421  
Cell. : 819-763-6949  
Fax. : 819-768-2428

3865, Rang des Cavaliers  
Rouyn-Noranda (QC), J0Z 1Y2

Tél : 819-768-2679



CENTRE DE VINIFICATION  
**La Solution**

Nicole Lemire, prop.  
134A rue d'Évain Rouyn-Noranda

FRANCIS  
**GAUTHIER**  
inc.



**768-2690**

terrassement  
255 ave. Lafontaine Rouyn-Noranda, Qué. J0Z 1Y0

# Escalade à l'école La Source

■ Réjean Guoin

Le 24 février dernier avait lieu à l'école La Source la compétition annuelle d'escalade du club Le Rappel du nord de l'Abitibi-Témiscamingue. Ils étaient une vingtaine de personnes, de différents niveaux d'expertise, à affronter le mur d'escalade.

Les organisateurs avaient sélectionné plusieurs voies à difficultés variables de façon à procéder par élimination selon les compétences et surtout la détermination de chacun.

Tous les participants s'en sont donnés à cœur joie, obligeant les organisateurs à hausser le niveau de difficulté en ouvrant une voie où, au mur d'escalade, s'ajoute d'un dévers plus prononcé pour procéder à plusieurs éliminations.

Malgré les efforts et les difficultés, c'est le plaisir et la camaraderie qui auront prévalu durant tout l'après-midi. Le spectacle était intéressant et il est surprenant que bien peu de personnes se soient déplacées pour y assister.

Le mur d'escalade Rotary à l'école La Source existe depuis 2010 et le club Le Rappel du nord y donne des formations autant à ceux qui veulent s'initier à ce sport qu'à ceux qui veulent améliorer leur technique ou devenir premiers de cordée.

Les activités du club, pour l'intérieur, se déroulent jusqu'à la fin avril avant de se poursuivre, à l'extérieur, en différents endroits de la région.

Si vous êtes curieux, vous trouverez de très belles photos d'escalade sur mur de glace au parc Aigubelle sur leur site Facebook, et toutes les informations sur leur site web [www.rappeldunord.com](http://www.rappeldunord.com)



Ce n'est pas toujours facile d'aller du point A au point B  
Crédit photo : Réjean Guoin



L'ancienne présidente du Journal Ensemble pour Bâtir, Jocelyne Mayrand, était présente pour encourager ses filles Gabrielle et Roxanne, membres du club Le Rappel du Nord, qui participaient à la compétition d'escalade.  
Crédit photo : Réjean Guoin

# Une saison moyenne au Club de ski de fond

■ Réjean Guoin

Un gros manque de coopération de la part de Dame Nature aura fait que la saison au Club de ski de fond Évain aura été plutôt moyenne.

Malgré un travail acharné de la part des bénévoles pour profiter d'un début de saison achalandé, ce sont les vents forts de la fin de l'automne qui ont obligé un surplus de travail pour dégager les pistes. Il y eut ensuite un froid intense pour la période des Fêtes qui en a fait hésiter plus d'un et enfin, une température en dents de scie pour terminer la saison.

Françoise Nadeau disait espérer un mois de mars clément pour terminer la saison le plus tard possible, de façon à profiter des entrées individuelles qui pourraient faire une différence sur la rentabilité du club. Ces entrées individuelles payées à la journée est généralement au nombre de 1 100 et, au club, on espère encore atteindre ce nombre.

De fait, la vente des passes de saison semble avoir plafonné aux alentours de 260 à chaque année, ce nombre de membres assurant une certaine stabilité sur les finances du club. La nouvelle piste raquette/fatbike n'aura pas jusque-là créé une addition notable dans l'achalandage. Cette piste d'une longueur d'environ 10,5 km nous fait découvrir notre belle forêt sur un sentier bien entretenu, facile à suivre, et où la présence de trois refuges permet de se reposer.

Ces quelques changements et la venue de la finale centralisée des Jeux du Québec auront peut-être fait découvrir le club à certains. De plus, l'arrivée de nouveaux bénévoles comme Sacha Bergeron est de bon augure. Celui-ci disait au journaliste du Citoyen, dans l'édition du 14 février, vouloir se servir de son expérience d'athlète et d'organisateur pour « construire une base solide pour une maison qui peut fort probablement exister avec tous les gens impliqués dans le ski de fond. Si je dois faire les fondations, je vais les faire ».

On peut donc s'attendre à quelques nouvelles idées pour la prochaine saison, si ce n'est que de commencer la vente de gaufres norvégiennes dès l'ouverture. C'est sans conteste un plaisir de pouvoir se sucrer le bec après une randonnée en ski, en raquette ou à vélo dans la nature!



Françoise Nadeau prépare une gaufre norvégienne au chalet de ski de fond  
Crédit photo : Réjean Guoin

# Parents-Secours à l'aide des personnes âgées

■ Réjean Guoin

Après une longue absence, beaucoup auront remarqué le retour de la bien connue affiche rouge et blanche de Parents-Secours dans notre quartier. Parents-Secours est reconnu pour ajouter à la sécurité des enfants en fournissant des endroits sécuritaires à ceux qui ont besoin d'un refuge.

Ce qui est moins connu c'est que le mouvement, fondé en 1976 et qui s'est donné comme mission de fournir un refuge aux enfants, a également élargi son champ d'action pour inclure les personnes âgées en 1992.

De retour à Rouyn-Noranda en mars 2016 et dans notre quartier en mai 2017, Parents-Secours compte à ce jour 16 foyers-refuges et voudrait augmenter ce nombre à une trentaine à la fin de 2018.

Nous avons rencontré Mme Mélissa Pomerleau, une jeune maman avec deux enfants, qui se dit heureuse de s'être impliquée avec son conjoint Carle Marcotte à faire que son coin d'Évain soit plus rassurant pour les enfants, sachant que lorsque l'affiche est dans la fenêtre, ils ont un endroit où trouver un refuge sûr et obtenir de l'aide au besoin.

L'information a été donnée dans les écoles, par courriels aux parents d'élèves; quelques classes ont été visitées pour que les plus jeunes sachent reconnaître l'affiche et faire connaître l'existence de Parents-Secours.

Le temps d'implication est propre à chacun puisque l'affiche est exposée dans la fenêtre seulement lorsque qu'il y a quelqu'un à la maison. Ça devient donc une manière facile d'améliorer le bien-être de son quartier, puisqu'il suffit de participer selon son horaire habituel.

Les Parents-Secours peuvent se voir demander d'abriter chez eux enfants ou aînés menacés ou apeurés parce qu'ils sont perdus, blessés ou malades, surpris par une tempête ou effrayés par une personne ou un animal.

Les membres de Parents-Secours sont appelés à aider enfants et aînés en détresse en téléphonant aux parents ou aux services d'urgence (police, pompiers ou ambulance).

Le comité Parents-Secours travaille avec les policiers pour assurer que tout foyer-refuge répond aux normes de sécurité et que les responsables n'ont pas d'antécédents judiciaires avant de leur remettre l'affiche.

La responsable pour le quartier Évain est Mme Mylène Bélanger et peut être rejointe au 819 764-3317 si l'implication pour la sécurité des enfants et des personnes âgées vous tient à cœur.

On peut également contacter la présidente du comité Rouyn-Noranda, Mme Geneviève Mercier à l'adresse suivante : [rouynnoranda@parentssecours.ca](mailto:rouynnoranda@parentssecours.ca)

# Des nouvelles de votre bibliothèque de quartier

■ Réjean Guoin

**Horaire d'ouverture pour 2018**  
Mardi 16 h à 20 h Jeudi 16 h à 20 h

Le temps doux est à vos portes et bientôt vous pourrez lire sur le perron avec un breuvage de votre choix. Voici quelques-unes des nouveautés qui vous attendent à votre bibliothèque ce mois-ci :

## Romans adultes

- **Un dernier baiser avant de te tuer** de Jean-Philippe Bernié
- **L'empire brisé T.01 Le prince écorché** de Mark Lawrence
- **L'empire brisé T.02 Le roi écorché** de Mark Lawrence
- **L'empire brisé T.03 L'empereur écorché** de Mark Lawrence
- **Fausses promesses** de Linwood Barclay
- **Heroes** de Battista Tarantini
- **Blind Date** de Sylvie G
- **La dame des corbeaux : Blood Song** de Anthony Ryan
- **Lettres de sang** de James Patterson, Marshall Karp
- **Le retour d'Annabelle** de Katherine Girard

## Documentaires et biographies

- **La femme que je suis devenue** de Aimée Munezero, Laurent Montagne
- **La maîtresse récidive !!!** de Marie-Josée St-Laurent
- **En première ligne** de Luc Lavoie
- **Frenchie, un québécois dans le gang d'Al Capone** de Dan Gosselin, François Perreault

Visitez : [sites.google.com/site/biblioevain](http://sites.google.com/site/biblioevain)



**Le comité Parents-Secours désire recruter de nouvelles familles pour ses foyers-refuges dans le quartier Évain.**

**On peut contacter Mme Mylène Bélanger au (819)764-3317**  
[rouynnoranda@parentssecours.ca](mailto:rouynnoranda@parentssecours.ca)

### À VENDRE

Territoire de chasse à Évain Rang 10 Canton de Duprat Pour de plus amples renseignements, appelez au 819-629-3596 ou 819-290-9797 (cellulaire).

### Saviez-vous que

La Loi sur l'assurance automobile ne prévoit aucune indemnisation pour les blessures subies dans un accident avec un véhicule hors route, sauf si une automobile en mouvement est impliquée.

*Annie Wolfe* offre

ROYAL LEPAGE LIMOGES & ASS. AGENCE IMMOBILIÈRE

EXPÉRIENCE • PROFESSIONNALISME  
DILIGENCE • DISPONIBILITÉ • EFFICACITÉ

**LA PROTECTION ROYALE (unique)\***  
Pour vices cachés • Protection juridique • offerte aux acheteurs et vendeurs

**COMMISSION À PARTIR DE 1,9 %\***  
Une simple visite ou un appel ne coûte rien !

*Annie Wolfe*  
Courtier immobilier  
Cell. : 819.763.9105  
131, Perreault Est, Rouyn-Noranda (Québec) J9X 3C3  
[anniewolfe@royallepage.ca](mailto:anniewolfe@royallepage.ca)  
[anniewolfe.ca](http://anniewolfe.ca)



AVRIL 2018						
DIMANCHE	LUNDI	MARDI	MERCREDI	JEUDI	VENDREDI	SAMEDI
Récupération : <b>Bleu</b> Poubelles : <b>Vert</b> Lieu de l'activité : <b>Noir</b> : Centre communautaire d'Évain / <b>Rouge</b> : École St-Bernard / <b>Violet</b> : Église						
<b>1</b> PÂQUES Célébration dominicale de la parole avec communion 11 h Brunch Âge d'Or 9 h - 12 h 30	<b>2</b> Rencontre des fermières 19 h	<b>3</b> Biblio 16 h - 20 h	<b>4</b>	<b>5</b> Biblio 16 h - 20 h Kuk Sool Won 19 h-20 h	<b>6</b>	<b>7</b> Soirée Chasse et Pêche 19 h
<b>8</b> Messe 11 h	<b>9</b> Badminton libre 19 h 30 - 21 h 30	<b>10</b> Biblio 16 h - 20 h	<b>11</b> Badminton libre 19 h 30 - 21 h 30	<b>12</b> Biblio 16 h - 20 h Kuk Sool Won 19 h-20 h	<b>13</b>	<b>14</b> Messe 19 h 15
<b>15</b>	<b>16</b> École de printemps de patinage artistique Badminton libre 19 h 30 - 21 h 30	<b>17</b> Biblio 16 h - 20 h École de printemps de patinage artistique	<b>18</b> École de printemps de patinage artistique Badminton libre 19 h 30 - 21 h 30	<b>19</b> Biblio 16 h - 20 h École de printemps de patinage artistique Kuk Sool Won 19 h-20 h	<b>20</b> École de printemps de patinage artistique	<b>21</b> École de printemps de patinage artistique
<b>22</b> Messe 11 h École de printemps de patinage artistique	<b>23</b> École de printemps de patinage artistique Badminton libre 19 h 30 - 21 h 30	<b>24</b> Biblio 16 h - 20 h École de printemps de patinage artistique AGA du Journal à 17 h 30.	<b>25</b> École de printemps de patinage artistique Badminton libre 19 h 30 - 21 h 30	<b>26</b> Biblio 16 h - 20 h École de printemps de patinage artistique Kuk Sool Won 19 h - 20 h	<b>27</b> École de printemps de patinage artistique	<b>28</b> École de printemps de patinage artistique Messe 19 h 15
<b>29</b> École de printemps de patinage artistique	<b>30</b> École de printemps de patinage artistique					